

О. К. Малютін,
к. е. н., доцент кафедри менеджменту ЗЕД та євроінтеграції,
Сумський національний аграрний університет

ІНВЕСТИЦІЙНА БЕЗПЕКА ЕКОНОМІКИ В КОНТЕКСТІ РЕГУЛЯЦІЇ ДЕРЖАВНИХ АСИГНУВАНЬ ЗА РЕГІОНАЛЬНОЮ СТРУКТУРНО КЛАСТЕРНОЮ СИСТЕМОЮ КРАЇНИ

Запропоновано структуру кластерних систем за регіонами України на основі індикаторів кризових видів економічної діяльності в контексті їх інвестиційної безпеки. Здійснено оптимальний розподіл державних інвестиційних субвенцій за допомогою коефіцієнта вирівнювання, який враховує потребу регіону в додатковому капіталі. Розроблено механізм забезпечення інвестиційної безпеки національної економіки за рахунок регуляції державних асигнувань у розрізі регіональної структурно кластерної системи країни.

The structure of the cluster systems offers after the regions of Ukraine on the basis of indicators of crisis types of economic activity in a context them investment safety. Optimal distribution of state investment assignments is carried out for help to the smoothing coefficient that takes into account the requirement of region in an additional capital. The mechanism of providing of investment safety of national economy is worked out due to adjusting of state assignments in the cut of the regional structurally cluster system of country.

Ключові слова: інвестиція, ризик, кластер, дотація, трансфер.
Key words: investment, risk, cluster, grant, transfer.

ПОСТАНОВКА ПРОБЛЕМИ

Дослідження інвестиційних важелів структурної перебудови національної економіки в контексті економічної безпеки визначає особливу роль державних органів влади у пошукванні інвестиційних процесів з метою збільшення прибутковості капіталовкладень та зменшення економічних загроз. Вирівнювання диспропорцій в інвестиційному розвитку національної економіки можливе за рахунок регуляції інвестиційних потоків через державний механізм управління капіталом.

В цьому сенсі повинна бути сформована схема формування державної інвестиційної програми, спрямована на активізацію інвестиційної діяльності національної економіки за умови збереження її інвестиційної безпеки. Держава при цьому повинна виступити тим регулятором капіталовкладень, який забезпечить ефективний розвиток економіки в регіонально-галузевому аспекті та який буде здатний сформувати достатній рівень інвестиційної безпеки в різних сферах економіки для переводу її на інтенсивний варіант розвитку.

Зазначимо, що за роки незалежності в Україні не створено ефективно діючий механізм державної підтримки та стимулювання інвестиційної діяльності. Без

такого механізму важко вирішувати задачі збалансованого інвестиційного розвитку галузей економіки в контексті їхньої економічної безпеки, надавати динамічний характер інвестиційній діяльності в національній економіці, який дозволив би підвищити рівень її інвестиційної безпеки.

Специфіка наявної в Україні ситуації свідчить про те, що необхідність таких змін є актуальною та важливою саме зараз, коли питання інвестиційного клімату в країні набуває стратегічного значення.

АНАЛІЗ ОСТАННІХ ПУБЛІКАЦІЙ ТА ДОСЛІДЖЕНЬ

Питання вирівнювання регіональних диспропорцій інвестиційного розвитку в контексті збереження безпечності національної економіки вивчалось такими вітчизняними науковцями, як В. Геєць, Я. Жаліло, В. Кириленко, В. Корнєєв, С. Соколенко та інші.

ФОРМУЛЮВАННЯ МЕТИ СТАТТІ

Метою даної статті є розробка механізму забезпечення інвестиційної безпеки національної економіки за рахунок регуляції державних асигнувань у розрізі

Таблиця 1. Структура кластерних систем за регіонами України на основі індикаторів кризових видів економічної діяльності в контексті їх інвестиційної безпеки

Приоритетний кластер	Економічний регіон	Територія
Агропромисловий	Поліський	Волинська, Житомирська, Рівненська області
	Карпатський	Закарпатська, Івано-Франківська, Чернівецька області
	Північно-Східний	Луганська, Сумська, Харківська області
Будівельний	Поліський	Волинська, Житомирська, Рівненська, Чернігівська області
	Карпатський	Львівська, Чернівецька області
	Північно-Східний	Луганська, Сумська, Харківська області
	Придніпровський	Дніпропетровська, Запорізька, Кіровоградська області
	Причорноморський	АР Крим, Миколаївська область
	Подільський	Тернопільська, Хмельницька області
	Центральний	Київська, Черкаська області
Торговий	Поліський	Волинська, Житомирська, Рівненська, Чернігівська області
	Карпатський	Закарпатська, Івано-Франківська, Чернівецька області
	Північно-Східний	Донецька, Луганська, Сумська, Харківська області
	Придніпровський	Запорізька, Кіровоградська області
	Причорноморський	Миколаївська, Херсонська області
	Подільський	Вінницька, Тернопільська, Хмельницька області
	Центральний	Полтавська, Черкаська області
Транспортно-логістичний	Поліський	Житомирська область
	Подільський	Хмельницька область
Фінансовий	Поліський	Волинська, Житомирська, Чернігівська області
	Карпатський	Закарпатська, Івано-Франківська, Львівська області
	Північно-Східний	Донецька, Харківська області
	Причорноморський	Миколаївська, Одеська, Херсонська області та м. Севастополь
	Центральний	Полтавська область та м. Київ

Джерело: складено автором за власними розрахунками.

регіональної структурно кластерної системи країни.
**ВИКЛАД ОСНОВНОГО МАТЕРІАЛУ
 ТА ОБГРУНТУВАННЯ ОТРИМАНИХ
 РЕЗУЛЬТАТІВ**

Державна інвестиційна програма, спрямована на активізацію інвестиційної діяльності національної економіки, повинна включати індивідуальний підхід щодо виокремлення проблем збереження інвестиційної безпеки на відповідних територіях та у відповідних галузях з подальшою постановкою цілей та розробкою стратегії вирішення проблеми підвищення інвестиційної безпеки.

Реалізації такої програми та подальшої регуляції інвестиційних потоків буде сприяти формування економічних регіонів за географічним розташуванням та кластерних структур у даних регіонах за ознакою безпечності інвестування.

На основі авторських досліджень [1] можемо сформулювати структуру кластерних систем за регіонами України, виходячи з індикаторів кризових видів економічної діяльності в контексті їх інвестиційної безпеки (табл. 1).

Табл. 1 дозволяє побудувати напрями державної регуляції капіталу залежно від кластерного підходу вивчення розвитку територій, який, на наш погляд, є найбільш ефективним при дослідженні даної проблематики.

Перевагою даного прийому буде те, що він визначає механізми відповідальності влади, бізнесу,

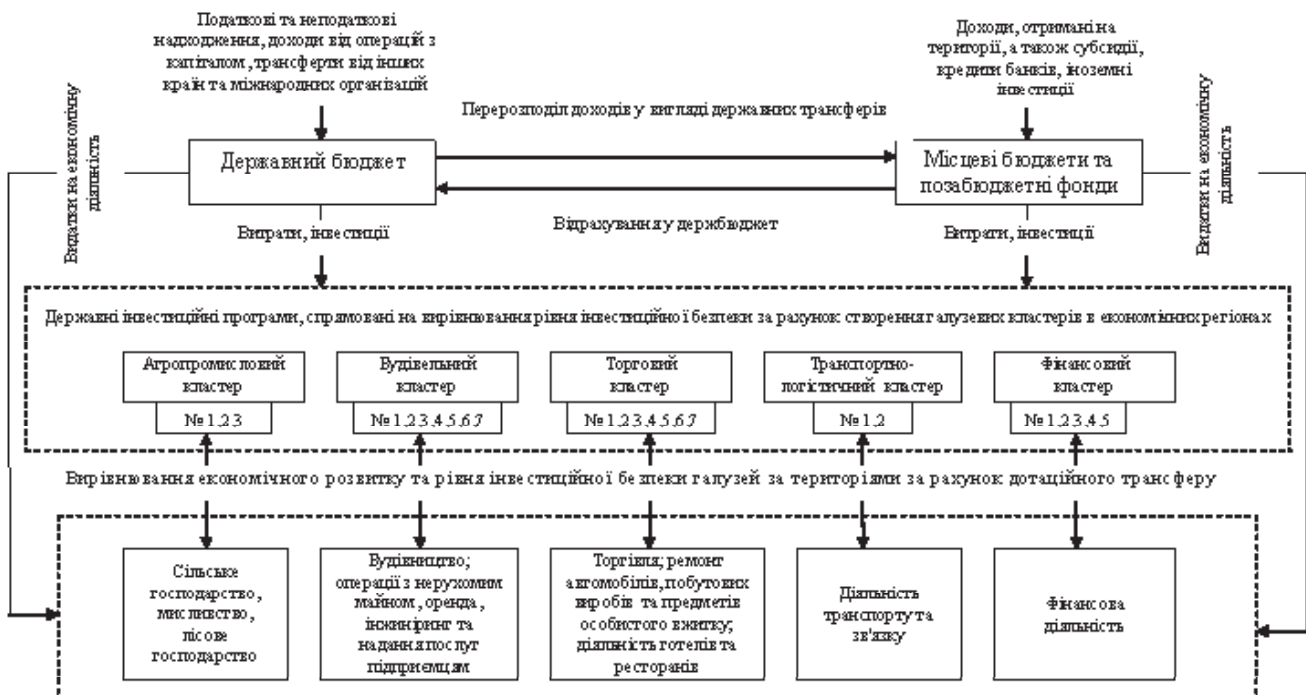


Рис. 1. Економічна модель регуляції інвестиційних потоків на основі кластерних систем, спрямована на підвищення інвестиційної безпеки національної економіки

Джерело: побудовано автором.

конкретні заходи, строки виконання, обсяг фінансування, джерела фінансування, очікувані результати; дозволяє побудувати програму розвитку територій [2].

Визначення пріоритетності розвитку саме таких кластерів (див. табл. 1) за відповідними територіями надає державним органам влади той дієвий механізм спрямування й перетоку інвестиційних ресурсів, який здатний підвищити інвестиційну безпеку національної економіки та більш повно використовувати інвестиційний потенціал окремих територій країни.

Реалізація такої економічної моделі дозволить, на наш погляд, досягти тієї мети, яка закладена в Державній стратегії регіонального розвитку на період до 2015 року: "... створення умов, що дадуть змогу регіонам повністю реалізувати наявний потенціал, зробити максимальний внесок у національну економіку, здобути конкурентні переваги на зовнішньому ринку" [3].

У цьому сенсі важливо передбачити в Національному плані дій щодо впровадження Програми економічних реформ на 2010—2014 роки "Заможне суспільство, конкурентоспроможна економіка, ефективна держава" у якості завдання виконання пункту "запровадження сучасних підходів та фінансових інструментів підтримки регіонального розвитку" — застосування моделі регуляції інвестиційних потоків на основі кластерних систем, спрямованої на підвищення інвестиційної безпеки національної економіки. А індикатором виконання завдання при цьому повинен стати коефіцієнт вирівнювання економічного розвитку та рівня інвестиційної безпеки галузей економіки за територіями країни [4].

Як видно з рис. 1, економічна модель регуляції інвестиційних потоків на основі кластерних систем, спрямована на підвищення інвестиційної безпеки національної економіки, повинна включати шість кластерних утворень на територіях України, метою створення яких повинно бути вихід з критичного рівня за показником "інвестиційна безпека" і досягнення оптимального рівня за рахунок ефективного спрямування потоків капіталу в національній економіці (який за авторськими дослідженнями, проведеними в роботі [5], повинен становити не менше 5,65%).

Відповідні необхідні асигнування на інноваційну та інвестиційну діяльність, пов'язану з економічним розвитком та збільшенням інвестиційної безпеки окремих видів економічної діяльності, місцеві бюджети можуть реалізовувати за рахунок коштів бюджету розвитку. Бюджет розвитку регіону є складовою спеціального бюджету, витратами якого можуть бути капітальні вкладення [6, с. 71]. Другим джерелом таких асигнувань можуть виступати субвенції з державного бюджету на соціально-економічний розвиток регіону. Така субвенція надається для забезпечення здійснення заходів щодо соціально-економічного розвитку окремих

Таблиця 2. Забезпеченість економічних регіонів інвестиційними ресурсами для оптимізації рівня інвестиційної безпеки

Економічний регіон	Загальний обсяг можливого додаткового інвестування в 2012 році		Забезпеченість коштами, %	Можливість звільнення та перетоку в інші кластери, млн грн. «-» — нестача «+» — надлишок
	Субвенції з державного бюджету на соціально-економічний розвиток, %	Бюджет розвитку, %		
Поліський	56,80058	43,19942	6,696147	-2163,67
Подільський	29,25676	70,74324	25,10105	-764,925
Карпатський	33,32707	66,67293	17,24484	-1582,47
Північно-Східний	46,59071	53,40929	28,9992	-2783,86
Південно-західний	22,18075	77,81925	37,14192	-442,536
Причорноморський	25,52759	74,47241	170,8943	479,7227
Центральний	11,81573	88,18427	19,31538	-7965,04

Джерело: розраховано автором.

адміністративно-територіальних одиниць [7].

Важливим також при реалізації даної моделі буде запровадження оптимального критерію, який буде характеризувати вирівнювання економічного розвитку та рівня інвестиційної безпеки галузей за територіями за рахунок дотаційного трансферу з державного бюджету. Це є необхідним з позиції рівномірного розвитку всіх галузей територій України, а не тільки критичних, які попали в новоутворені кластери. Іншими словами, наведена кластерна структура повинна бути тимчасовою до тих пір, поки в регіонах не сформується рівноцінний рівень інвестиційної безпеки за відповідними видами економічної діяльності. Після цього дана структура буде потребувати перегляду та реорганізації для подальшого розвитку національної економіки в контексті збереження її економічної безпеки.

Розрахунки, проведені нами, показують, що жоден економічний регіон, окрім Причорноморського, не здатний забезпечити потребу в інвестиційних ресурсах за рахунок коштів власних бюджетів розвитку та субвенцій з державного бюджету, які заплановані на 2012 рік. Інвестиційну потребу кластерів наведемо в табл. 2.

Виходячи з даних табл. 2, урядовим органам влади для вирівнювання рівня інвестиційної безпеки і для виходу на мінімальний оптимальний показник (5,65%) слід переглянути механізм та суми надання дотацій вирівнювання з державного бюджету місцевим бюджетам.

У цьому сенсі доцільним є перегляд формули розподілу обсягу міжбюджетних трансфертів (дотацій вирівнювання). Дана формула визначена Постановою КМУ в 2001 році і враховує податкоспроможність адміністративно-територіальної одиниці, прогнозний обсяг доходів місцевого бюджету, чисельність наявного населення України та адміністративно-територіальної одиниці за відповідний рік [8].

На наш погляд, формула визначення дотації вирівнювання місцевих бюджетів повинна додатково враховувати такий критерій, як ефективність розподілу

державних коштів між регіонами, що ґрунтується на рівні інвестиційного розвитку та безпечності території. Такий показник повинен відповідати наступним вимогам:

- висвітлювати кількісну характеристику досягнення мети підвищення інвестиційної безпеки регіону;
- будуватися з урахуванням базової концепції економічної безпеки країни;
- забезпечувати вирівнювання значень даного показнику з аналогічними показниками інших галузей регіону.

Це дає змогу виокреслити питання, які потребують вирішення при врахуванні даного критерію.

По-перше, в перебігу дослідження встановлено, що з позиції збереження економічної безпеки національної економіки стратегічною метою інвестиційної політики держави є забезпечення розподілу капіталовкладень таким чином, щоб сприяти досягненню нормативного рівня інвестиційної безпеки за різними видами економічної діяльності в Україні та створювати умови для її стабільного економічного розвитку. Отже, показник, що визначає ефективність розподілу державних коштів між регіонами, повинен відображати зростання інвестиційної безпеки національної економіки.

По-друге, базовою концепцією економічної безпеки національної економіки передбачено уникнення можливих економічних загроз для країни і захисту інтересів держави на всіх рівнях. Як відомо, економічна безпека країни повинна формуватися у відповідності з темпами розвитку економічних процесів.

А показниками економічного розвитку є показники, що характеризують конкурентоспроможність національної економіки. Так, Міжнародний валютним фондом серед цих показників визначено: порівняльний рівень гуртових цін промисловості; порівняльний рівень експортних цін промислових товарів; питомі витрати на оплату праці (в розрахунку на одиницю продукції); випуск продукції на відпрацьовану людино-годину та ін. [9, с. 149].

По-третє, для можливості вирівнювання значень даного показника з аналогічними показниками інших галузей регіону необхідний його постійний моніторинг та відстежування зі сторони державних органів влади, відповідальних за реалізацію програми підвищення інвестиційної безпеки національної економіки на державному та регіональному рівнях.

Отже, повертаючись до формули розрахунку дотації вирівнювання з державного бюджету місцевим бюджетам, зазначимо, що врахування такого показника, як ефективність розподілу державних коштів між регіонами, можливе в тій частині формули, де проводиться розрахунок обсягу видатків загального фонду місцевих бюджетів, що враховується для визначення показників міжбюджетних трансфертів.

Таким чином, в формулі (1) [8]:

$$T_i = \alpha_i (V_i - D_{\text{изак}}) \quad (1),$$

де T_i — обсяг дотації вирівнювання з державного бюджету;

α_i — коефіцієнт вирівнювання;

V_i — розрахунковий показник обсягу видатків місцевого бюджету;

$D_{\text{изак}}$ — розрахунковий обсяг доходів, закріплених за відповідними місцевими бюджетами, — слід ввести ко-

ригування на коефіцієнт вирівнювання (α_i), який повинен додатково враховувати фактичний рівень інвестиційної безпеки відповідної галузі регіону і потребу в додатковому капіталі для досягнення її оптимального значення.

Зазначимо, що коефіцієнт вирівнювання “застосується до нарощування доходів, які враховуються при визначенні обсягу міжбюджетних трансфертів, та диференціюється залежно від рівня забезпечення такими доходами, варіює в межах від 0,6 до 1,0” [6].

Постає питання визначення діапазону варіювання коефіцієнта коригування на дотацію вирівнювання в місцевий бюджет. Визначальними факторами при цьому повинні виступати рівень інвестиційної безпеки регіону та рівень інвестиційних загроз в регіоні. Дотація вирівнювання повинна прямувати в сторону збільшення для того регіону, який буде найбільш інвестиційно загрозливим з позиції економічної безпеки національної економіки. Для цього державними органами влади необхідно щорічно визначати коефіцієнт коригування дотації вирівнювання місцевого бюджету, який потім використовувати при складанні державного бюджету на наступний рік, що буде сприяти поліпшенню інвестиційного середовища в регіонах, симетричному економічному розвитку територій України, збільшенню інвестиційної безпеки національної економіки в цілому.

Отже, коригуючий показник на дотацію вирівнювання з державного бюджету можна розрахувати наступним чином:

$$K_i = \frac{b_i / a_i}{\sum_{i=1}^n b_i / a_i} \quad (2),$$

де K_i — коригуючий коефіцієнт для відповідного регіону;

i — відповідний регіон в n кількості;

b_i — рівень інвестиційної загрози в i -ому регіоні;

a_i — рівень інвестиційної безпеки в i -ому регіоні.

Таким чином формула (1) набуде вигляду:

$$T_i = \alpha_i (1 + K_i)(V_i - D_{\text{изак}}) \quad (3)$$

У табл. 3 визначимо коригуючий коефіцієнт для кожного регіону країни в залежності від співвідношення інвестиційної безпеки до загрози в ньому.

Аналіз табл. 3 свідчить про те, що найбільш інвестиційно загрозливими і, як наслідок, потребуючими додаткових капіталовкладень є м. Київ, Закарпатська, Донецька, Луганська та Дніпропетровська області, а найменш — Чернівецька область.

Також актуальним в цьому контексті є розробка Методології розподілу інвестиційних субвенцій з державного бюджету місцевим бюджетам на реалізацію програм щодо підвищення економічної безпеки та підвищення фінансового потенціалу територій. Уряд зробив вже перші кроки в цьому напрямку, прийнявши в 2011 році постанову КМУ [10]. Але сам механізм та критерії розподілу субвенцій залишаються нерозробленими. Така Методологія, на наш погляд, повинна враховувати специфіку адміністративно-територіальних одиниць з депресивними ознаками економіки з точки зору їх інвестиційної безпеки та сприяти ефективному розподілу державних коштів у проблемні сфери народного господарства.

При розробці даної методології, на наш погляд,

досить важливим є врахування потреби регіону в тому обсязі інвестицій, який необхідний для того, щоб сформувати на території оптимальний рівень інвестиційної безпеки за всіма видами економічної діяльності.

Позначимо через S — загальний обсяг інвестиційних субвенцій, які заплановані урядом країни на наступний рік місцевим бюджетам. I_i — це буде потреба відповідного i -ого регіону в необхідних інвестиціях для виходу на оптимальний рівень інвестиційної безпеки (5,65%) за всіма видами економічної діяльності.

Дану потребу інвестицій необхідно скоригувати на коефіцієнт співвідношення інвестиційної загрози в регіоні до інвестиційної безпеки в регіоні, що дасть змогу врахувати показники інвестиційного розвитку території в контексті економічної безпеки національної економіки.

$$I'_i = \frac{b_i}{a_i} I_i$$

Маємо: (4).

З врахуванням вищевикладеного коефіцієнти для розподілення інвестиційних субвенцій до відповідних місцевих бюджетів будуть визначатися як:

$$S_i = s_i S = \frac{b_i / a_i I_i}{\sum_{i=1}^n b_i / a_i I_i} S, \quad i = 1, 2, \dots, n \quad (5)$$

Візьмемо загальний обсяг інвестицій на рівні 100% i в табл. 4 представимо структурний розподіл державних інвестиційних субвенцій в залежності від проблемності регіонів за показником інвестиційна безпека.

Як було зазначено вище, м. Київ має специфічні високі інвестиційні загрози через високу присутність іноземного капіталу. Тому при врахуванні його в розподілі інвестиційних субвенцій можна бачити, що м. Київ для оптимізації показника “інвестиційна безпека” потребує більше 83% всіх інвестиційних субвенцій, що будуть закладатися в державний бюджет (див. табл. 4).

Якщо ж визначати розподіл між регіонами без врахування м. Київ, то можна бачити, що найбільше субвенцій потрібно спрямувати в Північно-Східний економічний регіон, в якому Донецька область є найбільш небезпечною в плані стабільності та динамічності інвестиційного розвитку. В такі структурні кластери, як Придніпровський, Причорноморський та Центральний,

Таблиця 3. Визначення коефіцієнта коригування дотації вирівнювання з державного бюджету місцевим бюджетам в контексті збереження інвестиційної безпеки національної економіки

Економічний регіон (ЕР)	Адміністративно-територіальний регіон	Інвестицій на безпека a_i	Інвестиційна загроза b_i	Співвідношення загрози до безпеки $\frac{b_i}{a_i}$	Коефіцієнт коригування дотації вирівнювання K_i
Поліський	Волинський	4,652314	35,5208	7,633082	0,036596
	Житомирський	6,714655	32,88802	4,897946	0,023477
	Рівненський	3,662355	33,38052	9,114496	0,043687
	Чернігівський	4,20854	35,34875	8,39929	0,040259
	ВСЬОГО ЗА ЕР				0,144019
Подільський	Вінницький	6,020539	34,32454	5,70124	0,027327
	Тернопільський	3,333255	32,84541	9,853855	0,047231
	Хмельницький	5,246892	31,32503	5,970207	0,028616
	ВСЬОГО ЗА ЕР				0,103174
Карпатський	Закарпатський	1,652497	33,41568	20,22133	0,096924
	Івано-Франківський	7,39605	26,30034	3,553998	0,017044
	Львівський	6,748954	33,9293	5,027342	0,024097
	Чернівецький	10,55486	32,68533	3,096709	0,014843
	ВСЬОГО ЗА ЕР				0,152908
Північно-Східний	Донецький	3,46802	42,77704	12,33472	0,059122
	Луганський	2,52365	34,84038	13,80563	0,066172
	Сумський	4,639374	44,23828	9,539709	0,045725
	Харківський	4,099946	38,03033	9,273812	0,04446
	ВСЬОГО ЗА ЕР				0,215479
Придніпровський	Дніпропетровський	4,274563	41,36349	9,676639	0,046382
	Запорізький	6,503069	33,11499	5,09221	0,024408
	Кіровоградський	5,161714	31,85159	6,170739	0,029577
	ВСЬОГО ЗА ЕР				0,100367
Причорноморський	АР Крим	7,201284	34,73411	4,823322	0,023119
	Миколаївський	5,96503	34,07821	5,712999	0,027383
	Одеський	5,053264	35,66854	7,058515	0,033832
	Херсонський	4,366561	35,34362	8,094155	0,038796
	м. Севастополь	8,961114	30,83968	3,443733	0,016506
ВСЬОГО ЗА ЕР				0,139636	
Центральний	Київський	8,733633	31,53937	3,611254	0,017309
	Полтавський	7,431455	33,92886	4,565574	0,021883
	Черкаський	5,048943	38,31777	7,589266	0,036376
	м. Київ	3,780865	54,3082	14,36396	0,068848
ВСЬОГО ЗА ЕР				0,144416	

Джерело: розраховано автором.

в середньому слід спрямувати по 17,5% від загального обсягу всіх державних інвестиційних субвенцій для їхнього оптимального економічного розвитку в контексті інвестиційної безпеки.

Поліський, Подільський, Карпатський економічні регіони для збалансування своєї інвестиційної діяльності та вирівнювання диспропорцій в інвестиційному розвитку потребують 6,03%, 4,22% та 7,77% відповідно від загального обсягу всіх державних інвестиційних субвенцій (табл. 4).

Отже, удосконалення розподілу державних інвестицій з врахуванням наявності економічних загроз у регіонах України спростить та суттєво поліпшить їх інвестиційний розвиток, але в цілому проблему активізації інвестиційного процесу в країні не вирішить. Оскільки, тільки через пряме державне регулювання уряд не в змозі асигнувати той обсяг ресурсів у саме ті проблемні сфери економіки, що дозволить вийти на оптимальний рівень інвестиційної безпеки за всіма видами економічної діяльності на всіх територіях країни. В цьому сенсі є справедливою теза: “... приплив інвестицій та їхнє ефективне використання неможливі без успіху ринкових трансформацій” [11].

Таблиця 4. Оптимальний структурний розподіл державних інвестиційних субвенцій в контексті збереження інвестиційної безпеки національної економіки

Економічний регіон (ЕР)	Адміністративно-територіальний регіон	Розподіл державних інвестиційних субвенцій, % S_i	
		з державним м. Київ	з державним м. Київ
Волинський	Волинський	0,139092641	0,847285476
	Житомирський	0,076464648	0,222136121
	Рівненський	0,666618661	4,079276229
	Чернігівський	0,144747289	0,898892248
ВСЬОГО ІА ЕР		0,999798645	6,028167474
Львівський	Львівський	0,421726281	2,578711303
	Тернопільський	0,054499628	0,237987111
	Хмельницький	0,215649382	1,313617876
	Вінницький	0,608778145	4,224336481
ВСЬОГО ІА ЕР		0,999798645	5,54180719
Кіровоградський	Кіровоградський	0,07624242	0,404440444
	Дніпропетровський	0,166666667	0,975962567
	Черкаський	0,138813162	0,799799979
	Вінницький	1,276811645	7,773880771
ВСЬОГО ІА ЕР		1,51790129	23,86377562
Хмельницький	Хмельницький	0,408141581	2,486213831
	Сумський	0,292718222	1,782187488
	Харківський	0,094928884	0,578262611
	Вінницький	4,712758789	28,719661247
ВСЬОГО ІА ЕР		0,999798645	6,861412887
Дніпропетровський	Дніпропетровський	1,141218289	6,851781822
	Кіровоградський	0,156648421	4,621779228
	Вінницький	2,88832881	17,68832881
	Дніпропетровський	0,89953114	5,861412887
ВСЬОГО ІА ЕР		1,341218289	6,851781822
Дніпропетровський	Дніпропетровський	0,89953114	5,861412887
	Закарпатський	1,141218289	6,851781822
	Кіровоградський	0,156648421	4,621779228
	Вінницький	2,88832881	17,68832881
ВСЬОГО ІА ЕР		0,999798645	6,861412887
Закарпатський	Закарпатський	0,89953114	5,861412887
	Одеський	0,433333334	2,643046607
	Харківський	1,29784217	7,86685679
	м. Севастополь	0,021225923	0,129646602
ВСЬОГО ІА ЕР		1,60794428	17,68832881
Закарпатський	Закарпатський	0,197581024	1,203822141
	Полтавський	0,844444444	5,143730284
	Черкаський	1,801246182	11,38212461
	м. Київ	83,58377623	0
ВСЬОГО ІА ЕР		86,57988362	17,68832881

Джерело: розраховано автором.

І, дійсно, держава повинна створити такі умови, які забезпечать успіх економічного розвитку країни в контексті її економічної безпеки. Такі умови можуть бути дієвими у випадку пайового фінансування та конкурентності державних та приватних інвестицій [12].

На думку К.В. Павлюк, тільки консолідація зусиль держави та приватного сектора здатна розв'язати проблему насиченості національної економіки необхідними інвестиційними ресурсами [11].

Така консолідація можлива у разі створення стратегічних інноваційно-інвестиційних альянсів, створення яких необхідне в галузях суспільного виробництва, що відчувають значну потребу в інвестиційних ресурсах для виходу на оптимальний рівень інвестиційної безпеки, а діяльність яких забезпечить мобілізацію капіталу на основі оптимізації відносин між суб'єктами господарювання [13, с. 261].

Саме такі інноваційно-інвестиційні альянси повинні стати тими "технологічними платформами", які об'єднують "провідних гравців" (торгові, транспортні, виробничі, сільськогосподарські, інвестиційні, фінансові, консалтингові, лізингові, страхові компанії, банки, науково-дослідні інститути) у проблемних, з точки зору безпечності, галузях на національному рівні та забезпечать реалізацію стратегії їхнього подальшого розвитку. Зазначимо, що на європейському рівні такі "технологічні платформи" можуть одержати фінансову підтримку, яка

передбачена рамковими програмами Європейського Союзу.

Створення таких "технологічних платформ" буде вимагати розробки Рамкових програм їх підтримки на державному рівні. В цих Програмах повинні бути відображені:

- сума та форма підтримки, що будуть ґрунтуватися на фактичній потребі капіталу для реалізації такого проекту та умовах його здійснення;

- акцептори підтримки, що має підтвердити свою співпрацю з суб'єктами господарювання в рамках реалізації даного проекту;

- визнані витрати, які повинні включати реальні та фінансові інвестиції в рамках даного проекту;

- специфіка та обмеження, що стосуються державних програм покращення інвестиційної безпеки за відповідними видами економічної діяльності на окремих територіях України;

- вид діяльності, що буде стосуватися сфери реалізації інвестиційного проекту, спрямованого на вирівнювання диспропорцій економічного розвитку регіонів країни та локалізації інвестиційних вкладень з метою оптимізації економічної безпеки національної економіки.

Вищевикладене дозволяє запропонувати механізм забезпечення інвестиційної безпеки національної економіки, що повинні сприяти мінімізації інвестиційних загроз та мобілізації інвестиційних ресурсів країни (рис. 2).

Такий механізм забезпечення інвестиційної безпеки економіки стане дієвим інструментом прогнозування проблем збереження інвестиційної безпеки та запобігання інвестиційних ризиків в вітчизняній економіці.

З рис. 2 можна бачити, що даний механізм повинен ґрунтуватися на економічній моделі регуляції інвестиційних потоків на основі формування кластерних систем у катастрофічних з позиції безпечності галузях економіки, яка визначає першочергові заходи щодо підсилення інвестиційної безпеки в проблемній сфері економіки. Дані заходи реалізуються через відповідні механізми (податковий, ціновий, страховий, грошово-кредитний, інвестиційний), які є складовими загального механізму забезпечення інвестиційної безпеки національної економіки і в сукупності формують той спектр інструментів, який необхідний для реалізації заходів з нейтралізації інвестиційних загроз.

ВИСНОВКИ ТА ПРОПОЗИЦІЇ

Підводячи підсумки, зазначимо, що головними напрямами державної регуляції інвестиційного капіталу повинні

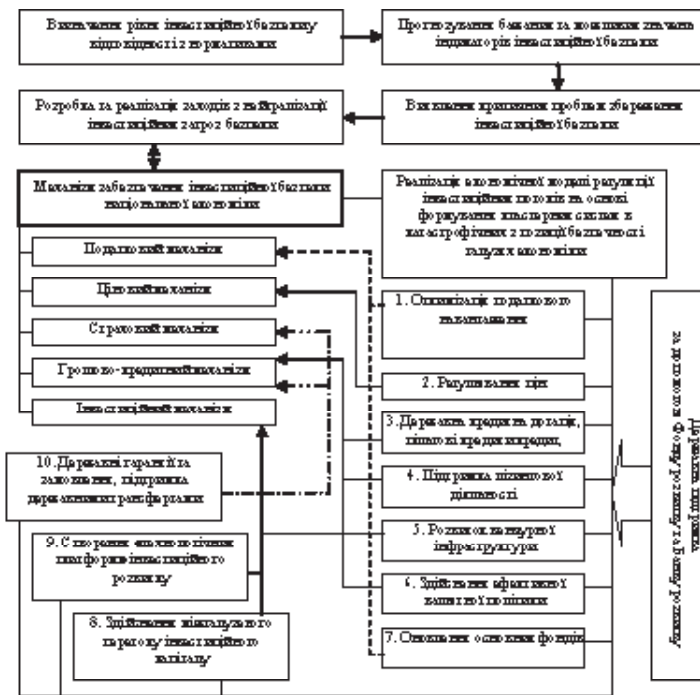


Рис. 2. Механізм забезпечення інвестиційної безпеки національної економіки

Джерело: розроблено автором.

бути:

- 1) пряме державне фінансування з врахуванням депресивності розвитку територій України з позиції їх інвестиційного розвитку та досягнення оптимального рівня інвестиційної безпеки;
- 2) знаходження потенційних інвесторів у проблемній з точки зору безпечності галузі економіки;
- 3) створення сприятливих умов для вкладання капіталу через реалізацію економічної моделі регуляції інвестиційних потоків на основі формування кластерних систем у національній економіці.

Для реалізації цих напрямів у країні слід створити єдиний державний центр акумулювання та розподілу інвестиційних ресурсів, підвищити ефективність та подолати диспропорційність вкладання державних трансфертів у контексті інвестиційної безпеки відповідних галузей регіонів.

Головною метою реалізації таких заходів повинно стати економічне зростання України, що є можливим за умов активізації притоку інвестицій в катастрофічні з позиції інвестиційних ризиків галузі економіки.

Література:

1. Малютін О.К. Аналіз потенційних капіталовкладень в національну економіку з точки зору диверсифікованого інвестування / О.К. Малютін // Бюлетень Міжнародного Нобелівського економічного форуму. — 2012. — № 1 (5). Том 2. — С. 211—220.
2. Соколенко С.І. Кластерний підхід як технологія управління регіональним економічним розвитком [Електронний ресурс] / С.І. Соколенко; VI міжнародна науково-практична конференція "Кластерний підхід до управління та розвитку регіонів" м. Севастополь, 21—22 червень, 2012 р., Севастопольська ТПП // Українські кластери. — Режим доступу: <http://ucluster.org>

3. Державна стратегія регіонального розвитку на період до 2015 року: Затверджено постановою Кабінету Міністрів України від 21 липня 2006 р. № 1001 [Електронний ресурс] // Верховна Рада України. — Режим доступу: <http://zakon1.rada.gov.ua/laws/show/1001-2006-p>

4. Національний план дій на 2012 рік щодо впровадження Програми економічних реформ на 2010—2014 роки "Заможне суспільство, конкурентоспроможна економіка, ефективна держава": Затверджено Указом Президента України від 12 березня 2012 року № 187/2012 [Електронний ресурс] // Верховна Рада України. — Режим доступу: <http://zakon2.rada.gov.ua/laws/file/text/6/f374862n26.pdf>

5. Малютін О.К. Оптимальний вектор розвитку національної економіки в контексті інвестиційної безпеки України / О.К. Малютін // Вісник економіки транспорту і промисловості. — 2012. — № 38. — С. 75—81.

6. Бюджетний кодекс України [Електронний ресурс] // Відомості Верховної Ради України (ВВР). — 2010. — № 50—51. — Ст. 572. — Режим доступу: <http://zakon2.rada.gov.ua/laws/show/2456-17>

7. Порядок та умови надання субвенції з державного бюджету місцевим бюджетам на здійснення заходів щодо соціально-економічного розвитку окремих територій: Затверджено постановою Кабінету міністрів України від 6 лютого 2012 р. № 106 [Електронний ресурс] // Відомості Верховної Ради України. — Режим доступу: <http://zakon2.rada.gov.ua/laws/show/106-2012-p>

8. Формула розподілу обсягу міжбюджетних трансфертів (дотацій вирівнювання та коштів, що передаються до державного бюджету) між державним та місцевими бюджетами: Затверджено постановою Кабінету Міністрів України від 8 грудня 2010 р. № 1149 [Електронний ресурс] // Верховна Рада України. — Режим доступу: <http://zakon2.rada.gov.ua/laws/show/1149-2010-p/ed20110101>

9. Швайка Л.А. Державне регулювання економіки: навчальний посібник / Л.А. Швайка. — К.: Знання, 2006. — 435 с.

10. Порядок та умови надання субвенцій з державного бюджету місцевим бюджетам на виконання інвестиційних програм (проектів): Затверджено постановою Кабінету міністрів України від 18 травня 2011 р. № 520 [Електронний ресурс] // Відомості Верховної Ради України. — Режим доступу: <http://zakon1.rada.gov.ua/laws/show/520-2011-p>

11. Павлюк К.В. Державні інвестиції і партнерство держави і бізнесу / К.В. Павлюк // Збірник наукових праць Кіровоградського національного технічного університету: Економічні науки. — 2009. — № 15.

12. Филин С.А. Стратегическое управление инвестиционной деятельностью при переходе экономики на инновационный тип развития / С.А. Филин // Финансы и кредит. — 2003. — №4 (118). — С. 20—31.

13. Мартиненко В.Ф. Державне управління інвестиційним процесом в Україні: монографія / В.Ф. Мартиненко. — К.: Вид-во НАДУ, 2005. — 296 с.