

УДК 354.1

О. М. Смірнова,  
старший викладач кафедри профілактики пожеж та безпеки життєдіяльності  
населення, Інститут державного управління у сфері цивільного захисту, м. Київ

## МОДЕЛЬ РЕГУЛЮЮЧОГО ВПЛИВУ НА ПСИХОЛОГІЧНУ СКЛАДОВУ ЦИВІЛЬНОГО ЗАХИСТУ

O. Smirnova,  
Senior Teacher of department of Fires Preventive and Vital Safety of the Population,  
Institute of the State Administration in Sphere of Civil Protection

### THE MODEL OF REGULATORY IMPACT ON THE PSYCHOLOGICAL COMPONENT OF CIVIL PROTECTION

*У статті проведено розгорнутий аналіз, запропонованої автором, моделі регулюючого впливу на психологічну складову цивільного захисту України. Обґрунтовано доцільність моделювання у дослідженні складних систем. Детально розкриті основні властивості представленої моделі, охарактеризовано її структуру, визначено особливості механізму функціонування та умови життєдіяльності регулюючого впливу. Представлено огляд основних структурних елементів моделі регулюючого впливу на психологічну складову цивільного захисту, серед яких: послідовність регулюючого впливу, його характер, зміст та етапи, взаємодія суб'єктів та об'єктів регулювання. Зазначені структурні елементи конкретизовані відповідно до структури, яка існує наразі. Побудова моделі регулюючого впливу на психологічну складову цивільного захисту України дозволяє відстежити логічну послідовність регулюючого впливу, визначити проблемні ділянки та розкрити можливі шляхи подальшого розвитку.*

*The article was expanding, the analysis proposed by the author, a model of regulatory impact on the psychological component of civil protection in Ukraine. The modeling in the study of complex systems was expediency. The basic properties of the presented model were details disclosed. Characterizes its structure, defined the characteristics of mechanism of functioning and conditions of waste regulating impact. The basic structural elements of model regulatory impact on the psychological component of civil protection presents in the review. The review include the sequence of character content, phases and the interaction of the subjects and objects of regulation. These structural elements fleshed out in accordance with the structure that exists now. Building the model of regulatory impact on the psychological component of civil protection of Ukraine allows to track the logical consistency of regulatory impact, identify problem areas and to reveal possible ways of further development.*

*Ключові слова: модель, регулюючий вплив на психологічну складову цивільного захисту, державне регулювання, цивільний захист.*

*Key words: model, regulatory impact on the psychological component of civil protection, state regulation, civil protection.*

#### ПОСТАНОВКА ПРОБЛЕМИ

Психологічний захист населення є невід'ємною частиною загальнодержавної діяльності центрального органу виконавчої влади, який забезпечує формування та реалізує державну політику у сфері цивільного захисту [1, с. 9]. В Україні єдиним органом виконавчої влади, якому делеговані повноваження забезпечувати психологічний захист населення є Державна служба України з надзвичайних ситуацій (далі — ДСНС України) [1, с. 9]. Регулюючий вплив держави щодо забезпечення психологічного захисту населення спрямований на діяльність психологів ДСНС України.

Поруч із визначеними та встановленими завданнями, функціями, умовами та вимогами до безпосередньої роботи психологічного спрямування, сьогодні існує необхідність у чіткому та дієвому організаційно-правовому забезпеченні та регулюванні цієї діяльності. Змістовного розуміння та наукового розкриття потребує процес регулюючого впливу на психологічну складову цивільного захисту (далі — ЦЗ), зобразити який можна за

допомогою відповідної моделі. Незважаючи на свою актуальність, дослідження державного регулювання психологічної складової ЦЗ ще не отримали свого належного відображення в науковій літературі.

#### АНАЛІЗ ОСТАННІХ ДОСЛІДЖЕНЬ І ПУБЛІКАЦІЙ

Роль державного управління, важливість та необхідність використання дієвих інструментів державної політики у різних сферах життєдіяльності досліджувалися у працях В. Бакуменка, В. Богдановича, В. Воротіна, В. Голубь, В. Гошовської, Н. Грицяк, О. Ігнатенка, В. Князева, О. Лебединської, В. Ліпкана, Н. Кукаркіна, А. Мельник, Є. Оболєнського, В. Олуйка, І. Розпутенка, Г. Ситника, В. Трощинського та інших вчених. Змістовний аналіз терміну "модель" в науці державного управління здійснено в публікаціях С. Вирового, В. Крейденка, О. Кукаркіна, А. Мельник, Є. Ралдугіна, Ю. Сурміна, А. Цвіркуна, та інших українських науковців. Особливості державного управління у сфері ЦЗ розкривалися в працях С. Андреева, П. Волянсь-

кого, А. Жукової, Г. Іщенка, Н. Клименко, Р. Приходька, А. Терент'євої, В. Тищенко, О. Труша, І. Шпильового. Проте аспекти державного регулювання психологічної складової ЦЗ є малодослідженими та потребують подальшого наукового опрацювання.

**ФОРМУВАННЯ ЦІЛЕЙ СТАТТІ (ПОСТАНОВКА ЗАВДАННЯ)**

Метою статті є аналіз теоретичних аспектів державного регулювання психологічної складової ЦЗ та побудова відповідної моделі регулюючого впливу на психологічну складову ЦЗ України. Мета конкретизується у наступних завданнях: змоделювати регулюючий вплив на психологічну складову ЦЗ; визначити та охарактеризувати структуру моделі, розкрити особливості механізму функціонування та умови життєдіяльності регулюючого впливу; провести огляд основних структурних елементів моделі регулюючого впливу на психологічну складову ЦЗ, до яких належать: послідовність, характер, зміст, етапи та взаємодія суб'єктів та об'єктів регулювання; довести об'єктивну необхідність подальшого опрацювання питань державного регулювання психологічної складової ЦЗ.

**ВИКЛАД ОСНОВНОГО МАТЕРІАЛУ**

Державне регулювання окремих сфер суспільної діяльності передбачає відповідне втручання держави в суспільні відносини задля гарантування стабільності державних інститутів та дотримання соціально-правових норм. Функції держави передбачають існування відповідних механізмів їх реалізації, а отже регулюючого впливу на ті чи інші сфери діяльності.

Державне регулювання психологічної складової ЦЗ є регулюванням, яке здійснюється державними органами та їх посадовими особами із застосуванням правових норм, а його вплив розповсюджується у сфері ЦЗ.

Здійснення процесів упорядкування та врегулювання в управлінській діяльності завжди потребує певних обов'язкових елементів втручання, регламентації та забезпечення, тому регулюючий вплив можна розглядати як дію складного механізму державного регулювання. Враховуючи особливості діяльності психологічного спрямування у сфері ЦЗ, механізм державного регулювання психологічних аспектів ЦЗ має комплексний та системний характер впливу [2, с. 330—339]. Функціонування цього динамічного комплексу та взаємодію всіх його структурних елементів можна зобразити у вигляді моделі. Саме модель, повною мірою, дозволяє розкрити існуючий процес регулюючого впливу держави на психологічну складову ЦЗ.

Модель є одним з найбільш змістовних термінів науки державного управління. У певному сенсі модель близька до сутності явища, але в її суті переважає статичний момент, вона мов би є "відбитком", "макетом", "фотокопією" явища. Концептуальна модель керованої організації відображає основні властивості реального об'єкта, його структуру, механізм функціонування та умови життєдіяльності [3, с. 446].

Необхідність застосування моделювання в державному управлінні зумовлена самою природою цього методу, і передусім тим, що воно заміняє реальний об'єкт. Це принципово важливо для об'єктів, які мають великі масштаби та для яких існують обмеження в застосуванні натурних експериментів, оскільки вони стосуються діяльності людей [3, с. 447].

Метод моделювання в науці державного управління можна розглядати як інструмент мислення, який допомагає досліджувати потенційні напрями розвитку організації або системи. Побудова та модифікація моделі змушують вдаватися у питання структури, взаємодії та логіки глибше, ніж при простому обмірковуванні та обгово-

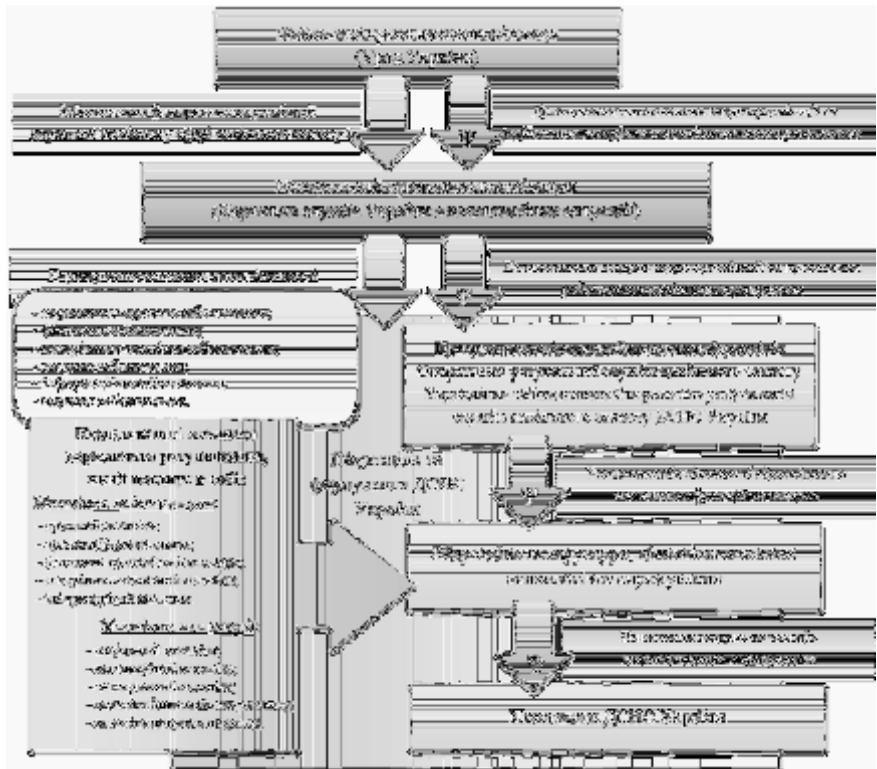


Рис. 1. Модель регулюючого впливу на психологічну складову цивільного захисту

руванні. Робота з моделями з більшою ефективністю народжує нові ідеї, ніж звичайна дискусія [4, с. 168].

На основі правових засад нормативних документів, які регламентують діяльність психологічного спрямування в межах ДСНС України, використовуючи метод структурно-функціонального моделювання, побудована модель регулюючого впливу на психологічну складову ЦЗ (рис. 1). Представлена модель має відповідну структуру, в якій відображені послідовність регулюючого впливу, його характер та зміст, етапи та взаємодія суб'єктів та об'єктів регулювання.

Послідовність регулюючого впливу розкрита в ієрархії основних елементів моделі, де головним елементом регулюючого впливу є найвищий орган виконавчої влади — Уряд України, наступним елементом є центральний орган виконавчої влади, який забезпечує формування та реалізує державну політику у сфері ЦЗ — ДСНС України, в подальшому регулюючий вплив направлений на підрозділи ДСНС України, до складу яких входять структури та формування діяльності яких має психологічне спрямування. Елементом безпосереднього призначення регулюючого впливу в представленій моделі є діяльність психологів ДСНС України.

Аналізуючи характер регулюючого впливу на психологічну складову ЦЗ, треба відзначити його централізованість та імперативність. Централізований характер регулюючого впливу проявляється в здійсненні регулювання з єдиного центру у масштабах всієї країни. Такий вплив провадиться центральними органами державної влади переважно за допомогою нормативних правових актів, вносить упорядкованість у регулювання суспільних відносин на всій території країни та дозволяє з найменшими для держави витратами досягти в суспільстві тієї стабільності та порядку, до якого держава прагне. Імперативність у характері регулюючого впливу базується на відносинах субординації між учасниками відносин, які не рівні за статусом. Пріоритетом такого регулюючого впливу є загальні соціальні інтереси, які визначені державою. У сфері ЦЗ централізований, директивний або імперативний характер регулюючого впливу переважає.

Зміст регулюючого впливу має свою специфіку на кожному рівні процесу регулювання. Загальне державне регулювання у сфері ЦЗ спрямоване на забезпечення формування та реалізацію державної політики у сфері ЦЗ

та передбачає процеси та процедури, що пов'язані з функціонуванням та розвитком системи ЦЗ, їх нормативно-правову регламентацію. Відомче регулювання гарантує та підтримує належні умови діяльності, на цьому етапі відбувається делегування повноважень та встановлення завдань. Локальне регулювання характеризується регламентацією діяльності та виконанням завдань та заходів, безпосередньо, психологічного спрямування.

Функціональні параметри регулюючого впливу відображають основні етапи впливу або порядок дій, які направлені на досягнення визначеної мети. Базові етапи визначаються за логічною схемою: мета > завдання та функції > впливи > результат.

Мета — ідеальне передбачення результату діяльності, що виступає її головним регулятором [3, с. 385]. Мета регулюючого впливу на психологічну складову ЦЗ, як спонукальний мотив діяльності, що має об'єктивний, раціональний і системно організований характер, обумовлює змістовне наповнення сукупності заходів, використовуючи які, держава, через спеціально уповноважений орган виконавчої влади, визначає, упорядковує та контролює діяльність психологічного спрямування.

Завдання та функції, конкретизовані в планах, вимогах та задачах знаходять своє відображення в розпорядчих документах. Процес регулюючого впливу здійснюється за допомогою вимог, правил і обмежень, охоплює контроль, заохочення та планування.

Безпосередні впливи в процесі регулювання полягають у чіткому встановленні задач, делегуванні обов'язків та реалізації контролюючої функції з боку суб'єкта регулювання. Реалізуються вони шляхом застосування методів коригування діяльності (поточне звітування, вказівки, доручення) та реалізації дій. У підрозділах ДСНС України підпорядкування, розподіл повноважень, функціональні обов'язки та координацію діяльності регламентують організаційні структури.

Оцінюючи результат регулюючого впливу, визначають наскільки виконання є оптимальним. Якщо результат задовольняє вимогам, отриманий корисний досвід враховується в подальшій діяльності. Якщо характеристики результату виходять за межі (певні ознаки задані нормою) ці процеси чи недоліки коригуються. Зворотній зв'язок дає повну інформацію щодо результату регулювання, підстави для своєчасного застосування заходів додаткового впливу на діяльність об'єкта регулювання та повернення її у межі визначених параметрів.

Дієвість державного регулювання психологічної складової ЦЗ залежить від регулюючих впливів на всіх етапах, а основними вимогами, до їх змісту є: своєчасність, стабільність, повнота та внутрішня узгодженість.

Сукупність розглянутих процесів та чинників регулюючого впливу сприяє утворенню відповідних зв'язків між його суб'єктами та об'єктами. Головним суб'єктом регулювання в наведеній моделі є найвищий орган виконавчої влади (уряд країни). Центральний орган виконавчої влади, який забезпечує формування та реалізує державну політику у сфері ЦЗ (ДСНС України), по відношенню до уряду країни є об'єктом регулювання, а по відношенню до підрозділів та формувань — суб'єктом регулювання. Підрозділи та формування ДСНС України, до складу яких входять підрозділи та структури діяльності яких має психологічне спрямування, виступають об'єктами регулювання. Взаємодія суб'єктів та об'єктів регулюючого впливу має внутрішню впорядкованість. Головною рисою суб'єкта державного регулювання є наявність у нього певної компетенції та владних повноважень, які дають змогу втілювати свою волю у формі управлінських рішень, обов'язкових до виконання. Суб'єкт регулювання справляє цілеспрямований вплив на об'єкт регулювання з метою забезпечення його функціонування та руху до заданої мети. Об'єкт регулювання — система, на яку спрямовується владний вплив суб'єкта регулювання, тобто система, яку регулюють. Складність впливу на об'єкт державного регулювання визначається їх масштабними характеристиками, кількістю, різноманітністю, постійністю взаємодії, змінюваністю та неможливістю точно передбачити поведінку людей [3, с. 487]. Можливе мінливе домінування активної ролі суб'єкту та об'єкту державного регулювання пояснюється відносинами субординації, оскільки залежно від цілей суб'єкт державного регулювання може

розглядатися і як об'єкт для вищої ланки в ієрархії управління [3, с. 682].

Регулюючий вплив на об'єкт регулювання відбувається з урахуванням сформованої організаційної структури. Сьогодні підрозділи ДСНС України, які займаються діяльністю психологічного спрямування, не мають свого адміністративного відокремлення. Всі вони знаходяться в безпосередній залежності від підрозділу до якого вони належать. Однак організаційно-методичне керівництво діяльністю психологічного спрямування проводить Центр психологічного забезпечення підрозділів Оперативно-рятувальної служби ЦЗ, який є структурним підрозділом Управління забезпечення Оперативно-рятувальної служби ЦЗ ДСНС України і підпорядковується його начальнику. Діяльність Центру психологічного забезпечення підрозділів Оперативно-рятувальної служби ЦЗ координується директором Департаменту персоналу ДСНС України.

Аналізуючи механізм функціонування представленої моделі, треба зазначити, що вирішальною його складовою є комплексний механізм державного регулювання психологічної складової ЦЗ. В його будові існує відповідна залежність між елементами забезпечення, які визначають наповнення комплексного механізму та безпосередньо механізмами, які в сукупності і утворюють його структуру. Елементи забезпечення це — сукупність чинників, засобів та заходів направлених на задоволення потреб функціонування механізмів. Від наявності, якості та реалізації видів забезпечення щодо: нормативно-правового, кадрового, фінансового, наукового та інших видів супроводу залежить безпосереднє функціонування відповідних механізмів.

Структуру комплексного механізму утворюють механізми, які умовно можна розділити на дві категорії: механізми як інструменти та механізми як стратегії. Під інструментом регулювання розуміємо спосіб або засіб впливу на об'єкт, його перетворення для досягнення визначеної мети. До механізмів, як інструментів впливу належать: правовий механізм — прийняття нормативно-правових актів із забезпечення державної політики у сфері ЦЗ, на основі яких здійснюється організаційно-розпорядча та адміністративно-виконавча діяльність; організаційний механізм — адміністративна структура та формування оптимальної системи управління; фінансово-економічний механізм — фінансування діяльності та матеріальне стимулювання працівників шляхом підвищення заробітної плати, преміювання; матеріально-технічний механізм — використання технологій і технічних засобів для забезпечення діяльності психологічного спрямування; інформаційний механізм — обліково-інформаційні, аналітично-діагностичні заходи регулюючого впливу.

Регулюванням у вигляді стратегії є спосіб досягнення складної мети, який передбачає загальний, недеталізований план певної діяльності та охоплює тривалий період. Супроводжується стратегія постійним аналізом та моніторингом в процесі реалізації, а спрямуванням її є, визначене метою, досягнення успіху в кінцевому результаті. Стратегія має здатність переходити від абстракції до конкретики у вигляді конкретизованих планів для структурно-функціональних підрозділів. До елементів комплексного механізму, які належать до категорії механізмів, як стратегій належать: соціальний механізм — забезпечення реалізації соціальної ролі психолога ДСНС України, розвиток та створення сприятливих умов праці (оптимальний ступінь завантаженості, можливість підвищення кваліфікації та ін.); мотиваційний механізм — створення морально-психологічного підґрунтя та мотиваційних умов діяльності, підвищення соціально-службової активності (обмін досвідом), моральне стимулювання; антикризовий механізм — коригування діяльності, виявлення і прогнозування внутрішніх і зовнішніх загроз стабільності, розробка комплексу оперативних і стратегічних заходів з подолання негативних чинників, зміцнення контролю та дотримання законодавства; механізм інноваційного розвитку — здійснення науково-обґрунтованих інноваційних заходів, програм і проектів у сфері психологічного захисту населення, які сприяють подальшому розвитку; механізм дотримання якості психологічного забезпечення діяльності та психологічного захисту населення — вста-

новлення та підтримка високого рівня якості заходів психологічного забезпечення діяльності та психологічного захисту населення та якісна їх організація.

Перелік механізмів регулюючого впливу може змінюватися в зв'язку зі змінами зовнішніх та внутрішніх факторів, появою нових інструментів або стратегій, удосконаленням основних елементів системи (органів управління, структур, ресурсів, технологій тощо), що представляє собою об'єктивний процес оновлення. Таким чином, механізм державного регулювання має бути гнучким та чітко реагувати на зміни в суспільстві. Враховуючи те, що нормативно-правова база ЦЗ сьогодні перебуває у стані формування та потребує подальшого наповнення, існує необхідність у вирішенні організаційних проблем суб'єктів і об'єктів державного регулювання, оптимізації відповідних функціональних та організаційних структур. Вирішальною за своїм значенням є організаційно-правова складова, яка спрямована на упорядкування діяльності психологічного спрямування у сфері ЦЗ, відповідно до визначених цілей, функцій та завдань.

Описуючи умови життєдіяльності моделі, треба зазначити, що представлена модель відображає регулюючий вплив в умовах повсякденного функціонування. Діяльність психологічного спрямування в умовах повсякденного функціонування має свою специфіку в залежності від виду основної діяльності органу або підрозділу ЦЗ (територіальне управління, навчальний заклад, науковий або адміністративний підрозділ), визначається специфікою покладених функцій, особливостями організаційно-штатної структури, пріоритетами виконання завдань та іншими чинниками, тому і регулюючий вплив буде мати свої особливості.

Проаналізувавши основні властивості представленої моделі, можна сказати, що регулюючий вплив виступає системоутворюючим чинником та розкриває саму сутність системи державного регулювання психологічних аспектів ЦЗ. Таким чином, система державного регулювання психологічної складової ЦЗ, представляє собою складно організовану, впорядковану цілісність елементів, об'єднаних різними зв'язками, сукупна дія яких дозволяє реалізовувати цілі і завдання держави щодо психологічного забезпечення діяльності органів та підрозділів ЦЗ та психологічного захисту населення у випадках загрози та виникнення надзвичайних ситуацій [5, с. 276].

Основна мета побудови моделі полягала в аналізі змісту регулюючого впливу та розкритті специфіки його елементів. По аналогії з моделями суб'єкт-об'єктної взаємодії у процесі управління — найбільш універсальними моделями спрагляння управління є моделі, які описують організацію та функціонування керуючих (суб'єкт управління) і керованих систем (об'єкт управління), а також структуру їх взаємозв'язків [3, с. 447], представлену модель регулюючого впливу на психологічну складову ЦЗ можна віднести до моделі суб'єкт-об'єктної взаємодії у процесі регулювання. Під прямим зв'язком можна розглядати регулюючий вплив, який базується на суспільно значущій потребі, усвідомленій суб'єктом управління, виражений у нормативно-правовій формі та втілений у практичних заходах.

Запропонована модель регулюючого впливу на психологічну складову ЦЗ дозволяє відстежити логічну послідовність регулюючого впливу, визначити проблемні ділянки та розкрити можливі шляхи подальшого розвитку.

### ВИСНОВКИ

ЦЗ як функція держави, потребує відповідного втручання в процесі суспільних відносин, які пов'язані з питаннями безпеки та соціального захисту. Реалізовується це втручання шляхом застосування державного регулювання в якості коригуючого впливу.

Невід'ємною частиною загальнодержавної діяльності центрального органу виконавчої влади, який забезпечує формування та реалізує державну політику у сфері ЦЗ є психологічний захист населення, його значущість, специфіка, адміністративна складова, організаційний і правовий характер зумовили потребу у науковому опрацюванні та побудові моделі регулюючого впливу на психологічну складову ЦЗ і аналізі її елементів. У представленій моделі структурні елементи конкретизовані відповідно до структури, яка наразі існує.

Моделювання регулюючого впливу на психологічну складову ЦЗ дозволяє відстежити логічну послідовність регулюючого впливу, вказує на проблемні ділянки та розкриває можливі шляхи подальшого розвитку. Очевидними недоліками наявної моделі регулюючого впливу, поруч з недосконалістю правової бази, можна вважати повну залежність психологів ДСНС України від керівництва підрозділу, якому вони підпорядковані, наявність законодавчо встановлених функцій, вимог та завдань за відсутності адекватних, сучасних механізмів їх реалізації.

Вплив негативних факторів надзвичайних ситуацій, вражаючи наслідки усвідомлення тендітності людського життя, психічні травми, гострі та хронічні стресові розлади — те, з чим повинен працювати психолог ДСНС України. Непередбачуваність розгортання ситуації та поведінки людей вимагають відповідних знань, вмінь та навичок але поруч з цим, необхідне розуміння власного статусу, алгоритму узгоджених дій, меж взаємодії з іншими службами та інших організаційних аспектів, які є обов'язковими супровідниками будь-якої відповідальної, суспільно значущої діяльності. Оптимальна модель регулювання, чітке впорядкування організаційної структури, правове визначення та закріплення прав і обов'язків психологів ДСНС України, надасть можливість впевнено виконувати поставлені завдання не відволікаючись на пошук і з'ясування точок перетину у взаємодії з іншими службами та меж власної відповідальності.

Пріоритетними напрямками подальшого наукового дослідження є вдосконалення організаційно-правового забезпечення психологічної складової ЦЗ, вклюдження психологічного захисту населення в роботу органів центральної виконавчої влади, які займаються питаннями попередження і реагування на надзвичайні ситуації та запровадження механізмів злагодженої системи взаємодії між міністерствами, які мають у своєму складі психологічні підрозділи або формування.

### Література:

1. Кодекс цивільного захисту України // *Голос України*. — 2012. — № 220 (5470).
2. Смірнова О.М. Структура комплексного механізму державного регулювання психологічною складовою цивільного захисту України / О.М. Смірнова / *Науковий вісник АМУ. Серія "Управління"*. — 2014. — Випуск 1. — С. 330—339.
3. Енциклопедичний словник з державного управління / уклад.: Ю.П. Сурмін, В.Д. Бакуменко, А.М. Михненко та ін.; за ред. Ю.В. Ковбасюка, В.П. Трошинського, Ю.П. Сурміна. — К.: НАДУ, 2010. — 820 с.
4. Остервальдер А. Построение бизнес-моделей / Александр Остервальдер, Ив Пинье; Пер. с англ. — 4-е изд. — М.: АЛЬПИНА ПАБЛИШЕР, 2014. — 288 с.
5. Смірнова О.М. Система державного регулювання психологічного захисту у сфері цивільного захисту України // *Збірник тез I Міжнародної науково-практичної конференції "Державне управління та місцеве самоврядування: актуальні проблеми та шляхи їх вирішення"*. 11—12 квітня 2013. — Рівне: Нац. університет водного господарства та природокористування, 2013. — С. 275—279.

### References:

1. Kodeks tsyvil'noho zakhystu Ukrainy [Code of civil protection of Ukraine] (2012), Holos Ukraine, vol. 220 (5470).
2. Smirnova, O.M. (2014), "The structure of state regulation of psychological component of civil protection complex mechanism", *Naukovyj visnyk AMU. Seriiia "Upravlinnia"*, vol. 1, pp. 330—339.
3. Surmin, Yu.P. Bakumenko, V.D. Mykhnenko, A.M. ta in.; za red. Kovbasiuka, Yu.V. Troshynskoho, V.P. Surmina, Yu.P. (2010), *Entsyklopedychnyj slovnyk z derzhavnoho upravlinnia* [Encyclopedic dictionary of public administration], NADU, Kyiv, Ukraine.
4. Osterwalder, A. & Pigneur, I. (2014), *Postroenyie byznes-modelej* [Business Model Generation], AL'PYNA PABLYSHER, Moscow, Russia.
5. Smirnova, O.M. (2013), "The system of state regulation of psychological protection in the sphere of civil protection in Ukraine", *Zbirnyk tez I Mizhnarodnoi naukovo-praktychnoi konferentsii* [The First International Scientific-Practical Conference], Public administration and local government: problems and their solutions, Rivne, Ukraine, 11—12 April, 2013. pp. 275—279.

*Стаття надійшла до редакції 18.08.2014 р.*