

*А. В. Дзюбіна,
асистент кафедри менеджменту організацій,
Національний університет "Львівська політехніка"*

НАПРЯМИ АКТИВІЗУВАННЯ ІННОВАЦІЙНОЇ ДІЯЛЬНОСТІ ПІДПРИЄМСТВ ЛЬВІВСЬКОЇ ОБЛАСТІ

*A. V. Dzyubina,
assistant of Department of Management of Organisations, National University "Lviv polytechnic"*

DIRECTIONS OF ACTIVATION OF INNOVATIVE ACTIVITY OF ENTERPRISES OF LVIV REGION

У статті розглянуто передумови функціонування підприємств Львівської області у сфері впровадження інновацій. Виявлено фактори, що впливають на стан їх інноваційної активності. Запропоновано напрями активізування інноваційної діяльності підприємств Львівської області.

In the article pre-conditions of functioning of enterprises of Lviv region are considered in the field of introduction of innovations. Factors which influence on the state of their innovative activity are found out. Directions of activation of innovative activity of enterprises of Lviv region are offered.

Ключові слова: інновація, інноваційна діяльність, інноваційний процес, інноваційний потенціал, активізування інноваційної діяльності.

Key words: innovation, innovative activity, innovative process, innovative potential, activation of innovative activity.

ПОСТАНОВКА ПРОБЛЕМИ

За економічним потенціалом та перспективами розвитку Львівська область займає високі позиції в Україні та має всі передумови для інноваційного розвитку, зокрема такі, як вигідне географічне розташування, висококваліфіковані трудові ресурси, потужний споживчий ринок, розвинена торговельна та фінансово-кредитна система, потужний промисловий, рекреаційно-оздоровчий і туристичний потенціал. Проте інноваційна активність підприємств Львівщини впродовж останніх років залишається на низькому рівні. Дана проблема вимагає пошуку нових прогресивних методів її вирішення.

АНАЛІЗ ОСТАННІХ ДОСЛІДЖЕНЬ І ПУБЛІКАЦІЙ

Розкриття особливостей стимулювання інноваційних процесів на сучасних підприємствах знайшло відображення у працях таких вчених-економістів: Т. Дударя, Р. Квасницької, С. Ілляшенка, Й. Петровича, Н. Тарасової, Л. Федулової [1; 3—7]. Праці даних авторів є, безперечно, цінним орієнтиром підвищення ефективності функціонування сучасних підприємств, що впроваджують інноваційні проекти. Проте на сьогодні недостатньо уваги приділено формуванню конкретних механізмів активізування інноваційної діяльності підприємств на регіональному рівні, що зумовлює необхідність досліджень у даному напрямі.

Таблиця 1. Основні показники інноваційної діяльності у Львівській обл.

Показники	2000	2001	2005	2006	2007	2008	2009	2010
Кількість інноваційно активних підприємств, одиниць	97	82	44	62	127	101	106	102
у % до загальної кількості промислових підприємств	13,4	10,9	6,2	8,4	15,8	12,1	13,0	13,4
Обсяг реалізованої інноваційної продукції, млн грн.	151,7	205,0	343,4	423,6	1064,2	627,1	690,8	383,6
у % до загального обсягу промислової продукції	4,2	4,7	3,4	3,3	6,5	3,1	3,5	1,6
Обсяг інноваційних витрат у промисловості, млн грн.	41,4	29,6	75,9	72,5	272,5	296,7	211,1	139,3
Впроваджено нових технологічних процесів, одиниць	82	47	55	8	54	54	56	63
Освоєно нових видів продукції*, одиниць	1242	2277	183	102	190	138	152	117
з них нових видів техніки	32	6	37	9	52	22	37	31

* З 2004 року інноваційних видів продукції.
Джерело: [2, с. 12].

ПОСТАНОВКА ЗАВДАННЯ

Завданням даного дослідження є виявлення передумов функціонування підприємств Львівської обл., що впроваджують інновації, та розроблення переліку конкретних заходів, спрямованих на активізування їх інноваційної діяльності.

ВИКЛАД ОСНОВНОГО МАТЕРІАЛУ

Основні показники інноваційної діяльності регіону, згідно даних Головного управління статистики у Львівській обл., подано у табл. 1.

Дані табл. 1 показують, що інноваційна активність підприємств Львівської обл. є вкрай низькою. Незначне зростання з 97-ми інноваційно активних підприємств у 2000 р. до 102-ох у 2010 р. не може свідчити про позитивні тенденції за такий відносно тривалий період часу, оскільки питома вага даних підприємств у загальній кількості є дуже малою (13,4 %) і не змінилася за досліджуваний період.

За 2007—2010 рр. спостерігається загальна негативна динаміка до зниження обсягу реалізованої інноваційної продукції (зниження з 1064,2 млн грн. до 383,6 млн грн. відповідно, або майже у 3 рази). Обсяги витрат промислових підприємств Львівської обл. на інноваційну діяльність змінюються пропорційними темпами.

Питома вага реалізованої інноваційної продукції у загальному обсязі промислової продукції також на вкрай низькому рівні і знизилася з 4,2 % у 2000 р. до 1,6% у 2010 р.

Суттєво знизилася впровадження нових технологічних процесів: з 82-х у 2000 р. до 63-х у 2010 р., або на 23 %, що є доказом значного зниження інноваційної активності промислових підприємств Львівської обл. за досліджуваний період.

Спостерігається негативна динаміка щодо кількості нових видів освоєної продукції у Львівській обл.: зниження даного показника зі 183 у 2005 р. до 117 у 2010 р., або на 36 %.

Якщо порівнювати 2010 р. з 2000 р., то спостерігається незначне зниження показника освоєння промисловими підприємствами Львівської обл. нових видів техніки: з 32 у 2000 р. до 31 у 2010 р., що також свідчить про спад інноваційної активності у регіоні.

Динаміку витрат на інноваційну діяльність у Львівській обл. за джерелами фінансування (власними, з державного бюджету, місцевих бюджетів, позабюджетних фондів, вітчизняних та іноземних інвесторів, кредитами та іншими джерелами) подано у табл. 2.

Як видно з табл. 2, найбільшу питому вагу за досліджуваний період у джерелах фінансування інноваційної діяльності Львівської обл. складали власні кошти підприємств. За період з 2000 по 2010 рр. спостерігається помітна тенденція до зниження їх частки у загальних джерелах (з 97,7% до 66,5% відповідно).

Вражає мізерність державної підтримки інноваційної діяльності, про що свідчить спадна динаміка за період з 2007 по 2010 рр. частки фінансування інноваційної діяльності за рахунок державного бюджету (з 18,2% до 0,5% відповідно).

Таблиця 2. Динаміка витрат на інноваційну діяльність у Львівській обл. за джерелами фінансування, тис. грн. [2, с. 22]

Джерела фінансування інноваційної діяльності	2001	Питома вага, %	2005	Питома вага, %	2006	Питома вага, %	2007	Питома вага, %	2008	Питома вага, %	2009	Питома вага, %	2010	Питома вага, %
власні	28926,9	97,7	62233,2	82,1	58855,2	81,2	174577,9	64,1	253819,0	85,6	196764,5	93,2	92677,6	66,5
державний бюджет	—	—	98,3	0,1	4000,0	5,5	49634,6	18,2	7155,9	2,4	4025,5	1,9	766	0,5
місцеві бюджети	—	—	215,0	0,3	47,8	0,1	—	—	376,0	0,1	344,5	0,2	121	0,1
позабюджетні фонди	433,0	1,4	—	—	—	—	—	—	—	—	—	—	—	—
вітчизняні інвестори	—	—	77,5	0,1	—	—	5851,1	2,1	3007,5	1,0	2132,2	1,0	—	—
іноземні інвестори	—	—	—	—	—	—	1241,4	0,5	2,4	0,0	260,3	0,1	353	0,3
кредити	—	—	13234,0	17,4	9554,5	13,2	41202,9	15,1	32301,4	10,9	7543,7	3,6	45417,8	32,6
інші джерела	260,0	0,9	—	—	—	—	—	—	—	—	—	—	—	—
Усього	29619,9	100	75858,0	100	72457,5	100	272507,9	100	296662,2	100	211070,7	100	139335,4	100

Таблиця 3. Рейтингова характеристика показників інноваційної діяльності Львівської обл. *

Показник	Територія	2005	2007	2008	2009	2010
Кількість інноваційно активних підприємств, од.	Львівська обл.	44 (6-те місце по Україні)	127 (3-те місце по Україні)	101 (3-те місце по Україні)	106 (3-те місце по Україні)	102 (3-те місце по Україні)
	Україна	1193	1472	1397	1411	1461
Загальний обсяг фінансування інноваційної діяльності, тис. грн.	Львівська обл.	75858 (13-те місце по Україні)	272507,9 (9-те місце по Україні)	296662,2 (8-ме місце по Україні)	211070,7 (10-те місце по Україні)	139335,4 (12-те місце по Україні)
	Україна	5751562,9	10850897,9	11994224,8	7949907,9	8045478,3
Впровадження нових технологічних процесів на промислових підприємствах, од.	Львівська обл.	55 (8-ме місце по Україні)	54 (7-ме місце по Україні)	54 (10-те місце по Україні)	56 (7-ме місце по Україні)	63 (6-те місце по Україні)
	Україна	1808	1419	1647	1893	2043
Впровадження інноваційних видів продукції на промислових підприємствах, од.	Львівська обл.	37 (7-ме місце по Україні)	52 (7-ме місце по Україні)	22 (13-те місце по Україні)	37 (6-те місце по Україні)	117 (6-те місце по Україні)
	Україна	657	881	758	641	2407
Обсяг реалізованої інноваційної продукції, млн грн.	Львівська обл.	343,4 (12-те місце по Україні)	1064,2 (10-те місце по Україні)	627,1 (10-те місце по Україні)	690,8 (11-те місце по Україні)	383,6 (14-те місце по Україні)
	Україна	24995,4	40188	45830,2	31432,3	33688,4
Кількість придбаних нових технологій (технічних досягнень) в Україні та за її межами, од.	Львівська обл.	11 (7-ме місце по Україні)	15 (13-те місце по Україні)	14 (10-те місце по Україні)	8 (14-те місце по Україні)	7 (7-ме місце по Україні)
	Україна	237	1141	603	631	142

* Сформовано на основі даних, наведених у Статистичному збірнику "Інноваційна діяльність Львівської обл. за 2010 р." [2]

Тобто станом на сьогодні держава практично не фінансує інноваційну діяльність підприємств Львівської обл.

З місцевих бюджетів і позабюджетних фондів інноваційна діяльність промислових підприємств Львівської обл. також практично не фінансується, про що свідчать дані табл. 2, які ілюструють неперіоритетність інноваційного розвитку регіону.

Також спостерігається брак активності з боку вітчизняних та іноземних інвесторів щодо інвестування коштів у розробку і впровадження інновацій у Львівській обл., що свідчить про відсутність привабливих інноваційних проектів у регіоні та небажання інвесторів іти на ризики, породжені інноваційною діяльністю.

Динаміка фінансування за рахунок кредитних джерел за період з 2005 р. по 2009 р. спадна (з 13234,0 тис. грн., або 17,4 % у 2005 р. до 7543,7 тис. грн., або 3,6 % у 2009 р.). Це, в першу чергу, було зумовлено призупиненням кредитування суб'єктів господарювання банками під час світової економічної кризи 2008—2009 рр. Проте у 2010 р. спостерігається активізування кредитування інноваційної діяльності підприємств Львівської обл. (питома вага кредитних ресурсів у загальному обсягу фінансування інновацій у 2010 зростає майже у 10 разів порівняно з 2009), що пояснюється виходом України із економічної кризи 2008—2009 рр.

Загальна величина витрат на інноваційну діяльність Львівської обл. за період з 2007 по 2010 рр. знизилася майже вдвічі (з 272507,9 тис. грн. до 139335,4 тис. грн. відповідно, або на 49 %), що свідчить про значне сповільнення інноваційної активності промислових підприємств у досліджуваному регіоні.

Рейтингову характеристику показників інноваційної діяльності Львівської обл. подано в табл. 3.

На рис. 1 подано графічну інтерпретацію рейтингових оцінок Львівської обл. за показниками інноваційної діяльності.

Дані табл. 3 показують, що Львівська обл. за період з 2007 по 2010 рр. посідала 3-тє місце в Україні за кількістю інноваційно активних підприємств, що свідчить про відносно високий рівень регіонального активізування інноваційної діяльності. Проте обсяги фінансування інноваційної діяльності на значно нижчому місці — у середньому на 10-му за період з 2005 по 2010 рр. Така диспропорція суттєво впливає і на інші показники інноваційної діяльності. Так, за обсягами реалізованої інноваційної продукції та кількістю придбаних нових технологій (технічних досягнень) Львівська обл. посіла у середньому 11-те місце за досліджуваний період.

Відносно високим по Україні є показник впровадження інноваційних видів продукції на промислових підприємствах Львівської обл., який значно покращився у 2010 р. порівняно з 2009 р. Так, у 2009 р. у досліджуваному регіоні було впроваджено 37 інноваційних видів продукції, а у 2010 р. — 117, що зумовило підвищення рейтингу з 13-го місця по 6-те.

Позитивна динаміка спостерігається також і для показника впровадження нових технологічних процесів на промислових підприємствах (зростання рейтингу по Україні з 8-го місця у 2005 році до 6-го місця у 2010 р.).

При комплексному зіставленні показників інноваційної діяльності можна зробити висновок, що Львівська обл. за досліджуваний період знаходилася у першій десятці лідерів України.

Якщо до уваги прийняти дані Держкомстату по Західній Україні, то за період з 2005 по 2010 рр. Львівська обл. була на 1-му місці за показниками інноваційної діяльності, тобто займала лідируючі позиції на

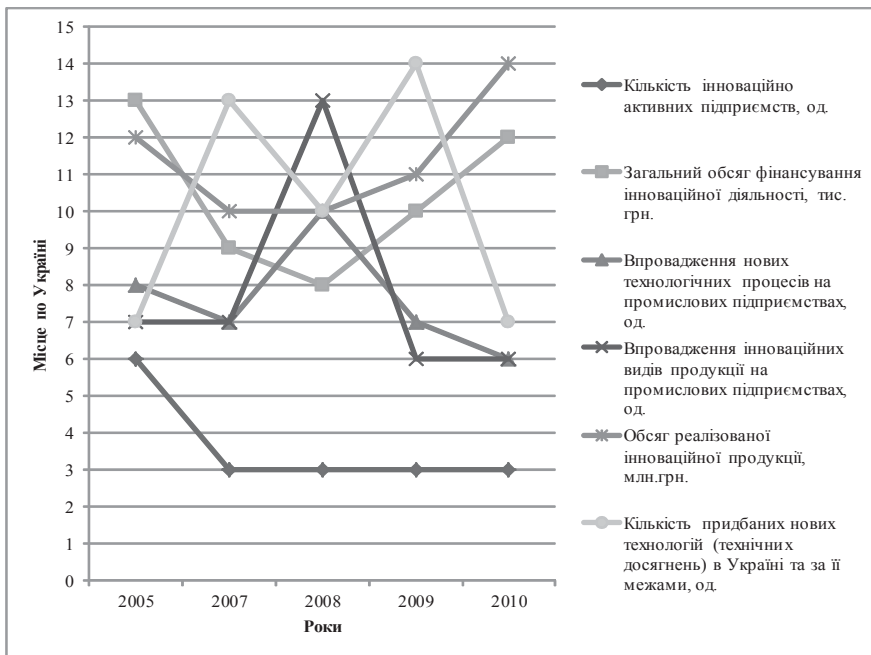


Рис. 1. Динаміка рейтингових оцінок Львівської обл. за показниками інноваційної діяльності

даній території.

Доцільно зазначити, що Львівська обл. має значний інноваційний потенціал, що формується за рахунок вигідного географічного положення та розміщення у прикордонній зоні; наявності потужного промислового комплексу, що складається з підприємств машино- та приладобудування, хімічної, легкої, деревообробної промисловості, розвинутих паливно-енергетичного та будівельного комплексів, що здатні виробляти конкурентоспроможну інноваційну продукцію; розвинутої мережі вищих закладів освіти та наукових установ; наявності висококваліфікованих наукових і виробничих кадрів. Проте достатній обсяг ресурсів для здійснення інноваційної діяльності у Львівській обл. недостатньо використовується в процесі управління інноваційними проектами регіону.

Беручи до уваги промисловість Львівської обл., варто відзначити, що їй притаманна багатогалузевість та різноплановість. Найбільшу питому вагу займають машинобудування, харчова, хімічна та целюлозно-паперова промисловість, приладобудування.

Найбільш інноваційно активною галуззю промисловості Львівської обл. можна вважати машинобудування, що спеціалізується на виробництві автобусів, металообробних верстатів, устаткування нафтопромисловості, поліграфії, автомобільних кранів та різних видів продукції для автомобільної промисловості. Однією з найбільш наукоємних галузей промисловості Львівської обл. слід відзначити приладобудування, яке спеціалізується в регіоні на виробництві контрольно-вимірювальних, радіовимірювальних, електровимірювальних, побутових та ін. приладів.

Впровадження оновлених механізмів управління інноваційною діяльністю промислових підприємств Львівської обл. вимагає переосмислення пріоритетності напрямів промисловості регіону, що полягають у першочерговості вирішення проблемних питань, пов'язаних

з інноваційним наповненням промислового комплексу Львівської обл. та підтримки високотехнологічних виробництв досліджуваного регіону.

Загалом можна спостерігати незначне активізування інноваційної діяльності промислових підприємств у Львівській обл., проте така динаміка ще не дає підстав говорити про вибір інноваційного шляху розвитку регіону. Попри незначне зростання кількості промислових підприємств, що впроваджували інновації у Львівській обл., витрат на інноваційну діяльність, кількості нових технологічних процесів та обсягу кредитних ресурсів на фінансування інноваційних проєктів, рівень активізування інноваційного процесу в регіоні значно відстає від областей-лідерів за відповідними показниками інноваційної діяльності в Україні.

Зважаючи на статистичні дані, можна констатувати, що загалом промислові підприємства Львівської області є достатньо пасивними у реалізації інноваційної діяльності. Дана ситуація є наслідком таких перешкод: дефіциту фінансових ресурсів у промислових підприємств Львівської обл., що впроваджують інновації; недосконалої нормативно-правової бази, яка відповідає за регулювання інноваційної діяльності; відсутності взаємопов'язаної державної інноваційної політики та регіональної інноваційної політики; неефективності механізму підтримки інноваційної діяльності з боку місцевих органів влади; невизначеності пріоритетів розвитку регіонів у сфері виробничої та науково-технічної діяльності; відсутності належної системи управління та регулювання діяльності елементів регіональної інноваційної системи зі сторони державних та місцевих органів влади; недостатній ефективності функціонування інноваційної інфраструктури, що потребує координації на рівні регіону; малій питомій вазі інновацій, що впроваджуються на основі енерго- та ресурсозберігаючих технологій; недостатності кількості освітніх програм у сфері інноваційного розвитку; невідповідності розвитку інноваційної культури регіону потребам інноваційного розвитку; неадаптованості інноваційних розробок до впровадження у виробництво; наявністю значних перешкод щодо доступу до фінансово-кредитних ресурсів.

Ще однією проблемою на шляху до інноваційного розвитку є відсутність ефективної та адекватної програми інноваційного розвитку Львівської обл. на найближчі роки, яка б спрямовувала підприємництво області у пріоритетні напрями інноваційної діяльності та координувала інноваційні процеси у регіоні. Вирішення цього актуального питання зможе усунути більшість перешкод, вказаних вище.

Ключовою проблемою низької інноваційної активності у Львівській обл. можна вважати недостатній розвиток регіональної інноваційної інфраструктури, тоб-

то науково-виробничої ланки, яка координує процеси створення і впровадження у виробництво інноваційних продуктів і забезпечує вертикальний та горизонтальний обмін інформацією між суб'єктами інноваційного процесу. Інноваційну інфраструктуру формують технопарки, бізнес-інкубатори, інноваційні центри, технополіси. Саме у межах таких структур створюється сприятливе середовище для розробки інноваційних продуктів та впровадження їх у виробництво. Безпосередня співпраця промислових підприємств Львівської обл. із зазначеними інноваційними структурами може активізувати їх інноваційну діяльність, оскільки будуть створені сприятливі умови для розробки і впровадження інновацій завдяки отриманню промисловими підприємствами необхідної матеріально-технічної бази, додаткових виробничих площ, розширеного інформаційного наповнення, відповідних консультаційних послуг.

Значний науково-технічний потенціал Львівської обл. потребує відповідного використання у промисловості, тобто існує необхідність активізування співпраці наукового і промислового секторів, що стане базисом формування конкурентоспроможної економіки регіону. Важливою у становленні інноваційного розвитку Львівської обл. є інформаційна складова, необхідне удосконалення якої полягає у покращенні обміну інформацією про досягнення у сфері науки і техніки між первинними джерелами інноваційних розробок та безпосередньо промисловими підприємствами досліджуваного регіону, які впроваджують інновації.

Підтримка і розвиток інноваційної діяльності в регіоні потребує координації зусиль усіх зацікавлених учасників цього процесу, що полягає в такій організації та взаємодії місцевої влади, центру сприяння розвитку інноваційної діяльності в регіоні, структур, зайнятих виробництвом інноваційної продукції та забезпечувальних структур, яка дасть можливість регіону зайняти лідируючі позиції на національному та світовому ринках інноваційної продукції. Усі суб'єкти управління інноваційною діяльністю на регіональному рівні, зокрема: органи місцевого самоврядування, регіональні наукові центри НАН та Міністерства освіти та науки, молоді та спорту України, регіональні центри інноваційного розвитку Державного агентства України з інвестицій та управління національними проектами України та мережа фінансово-кредитних установ Державної інноваційної фінансово-кредитної установи, — повинні активно співпрацювати з підприємством області, створюючи сприятливе інноваційне середовище та формуючи високий рівень інноваційної культури у суспільстві.

Інноваційний розвиток Львівської області, як і будь-якого регіону, повинен базуватися на основі таких принципів: врахування специфіки та проблем соціально-економічного розвитку області; забезпечення всебічного та збалансованого розвитку освіти, науки та виробництва.

Виходячи із викладеного вище, основними шляхами підтримки інноваційної діяльності на регіональному рівні, зокрема у межах Львівської області, є наступні:

- розробка ефективної інноваційної політики, яка передбачає комплексний підхід та злагоджену взаємодію всіх учасників інноваційної діяльності на регіональному рівні;

- створення та затвердження Програми інноваційного розвитку Львівської обл. на найближчі роки;

- удосконалення та розвиток наявної інноваційної інфраструктури як сприятливого середовища, яке забезпечує необхідні передумови для взаємодії суб'єктів інноваційної діяльності на всіх етапах інноваційного циклу;

- визначення і підтримка найбільш інноваційно перспективних галузей регіону з метою першочерговості фінансування відповідних інноваційних проектів;

- участь держави на початковій (найбільш ризиковій та невизначеній) стадії стратегічних інноваційних проектів Львівської обл. з подальшою передачею їх у власність інвесторів;

- дозвіл на застосування прискореного методу нарахування амортизації, зважаючи на те, що амортизаційний фонд є одним із ключових джерел фінансування інноваційної діяльності;

- надання податкових пільг для підприємств, які реалізують інноваційні проекти та удосконалення існуючої нормативно-правової бази у цій сфері;

- популяризація інновацій на рівні держави, регіону, окремого підприємства як основа підвищення інноваційної культури всього суспільства;

- сприяння процесам технічного та технологічного переобладнання промислових підприємств Львівської обл., що розробляють та впроваджують інноваційні проекти;

- посилення ролі технологічно-наукових чинників у розвитку промислових підприємств Львівської обл.;

- формування механізму активізування наукового та технологічного потенціалу регіону;

- сприяння нарощуванню експортного потенціалу регіону за рахунок інноваційної продукції разом зі скороченням обсягів імпорту;

- стимулювання процесів економічного розвитку Львівської обл. за рахунок інноваційних чинників;

- всебічне сприяння функціонуванню винахідників та раціоналізаторів виробничих процесів;

- формування навчальних планів вищих навчальних закладів з урахуванням потреб інноваційної економіки;

- формування відкритої інформаційної бази Львівської обл. з поточних НДДКР, що фінансуються як за кошти суб'єктів інноваційного підприємництва, так і з державного бюджету;

- сприяння функціонуванню регіональних венчурних інвесторів щодо механізмів вкладення коштів у розробку та впровадження інноваційних проектів;

- створення необхідних умов для підвищення кваліфікації керівників та працівників інноваційних структур;

- надання переваги регіональним інвестиційним проектам із вищим рівнем інноваційності;

- розроблення механізмів відшкодування з боку держави відсотків за кредитами для розробки та впровадження регіональних інноваційних проектів;

- сприяння розширенню консалтингового обслу-

говування промислових підприємств Львівської обл., що впроваджують інновації;

— популяризація необхідності інноваційного шляху розвитку Львівської обл. як основи підвищення конкурентоспроможності та інвестиційної привабливості регіону;

— удосконалення методичної бази з проведення моніторингу функціонування інноваційно активних промислових підприємств Львівської обл.;

— сприяння у наданні виробничих площ, що знаходяться у розпорядженні держави, для суб'єктів регіонального інноваційного підприємництва з метою реалізації регіональних інвестиційних проектів із високим рівнем інноваційної складової.

Сприятливі умови для активізації інноваційної діяльності промислових підприємств Львівської обл. повинні створюватися державою шляхом розроблення і реалізації програм і заходів, в основі яких лежить нормативно-правове, економічне та організаційне регулювання. Для стимулювання інноваційних процесів у розвитку суб'єктів інноваційного підприємництва Львівської обл. необхідні заходи як загальнодержавного, так і регіонального характеру.

Найважливішими заходами загальнодержавного характеру є розроблення програм уряду щодо удосконалення організаційного та нормативно-правового забезпечення регулювання інноваційної діяльності. Необхідність удосконалення нормативно-правової бази стимулювання інноваційних процесів в Україні ускладнюється проблемами реалізації та виконання законодавства у сфері інноваційної діяльності.

Одним з елементів стимулювання інноваційної активності промислових підприємств Львівської обл. є послаблення податкового тягаря, що водночас є базисом зростання економіки в цілому і, зокрема, податкових надходжень у майбутньому за рахунок розширення податкової бази. Оподатковуватись має новостворена вартість, а не капітал, інвестований в інноваційну діяльність, інакше буде гальмуватися інноваційний розвиток промислових підприємств Львівської обл.

Доцільним є створення центрів інноваційного розвитку у Львівській обл., метою яких є оптимізування регулювання інноваційної діяльності суб'єктів господарювання. Проте необхідність не лише отримання інформаційно-консультаційних послуг сучасними промисловими підприємствами, що впроваджують інновації, а й значних обсягів фінансових ресурсів для здійснення інноваційної діяльності в регіоні вимагає формування відповідної мережі інституцій. Тому необхідним є вивчення досвіду зарубіжних країн (Німеччини, Польщі, Естонії) щодо функціонування фондів регіонального розвитку, які створені за участі органів місцевого самоврядування. Такі фонди створюються у великих містах, а їх дія в розрізі підтримки інноваційного підприємництва поширюється на менші населені пункти шляхом відкриття "агентств локального розвитку".

Ще одним напрямом активізування інноваційної діяльності промислових підприємств Львівської обл. є налагодження їх взаємодії з науково-дослідними установами, розробниками інноваційних проектів. Така співпраця сприятиме дифузії інновацій.

Використовуючи механізми до фінансування витрат науково-дослідних установ з державного бюджету, що займаються розробленням інноваційних проектів регіонального масштабу, держава тим самим сприятиме стимулюванню інноваційних процесів.

Підсумовуючи вищенаведене, варто зазначити про першочергову необхідність оновлення основних фондів промислових підприємств Львівської обл. у процесах їх інноваційного розвитку, створення оптимальних умов для розробки і впровадження інноваційних проектів разом з поступовим збільшенням витрат на інноваційну діяльність. Створення і впровадження інновацій повинно стати ключовим орієнтиром розвитку промисловості Львівської обл. Підтримка процесів розробки і впровадження радикальних інновацій має бути першочерговим серед пріоритетних завдань інноваційної політики регіону.

ВИСНОВКИ ТА ПЕРСПЕКТИВИ ПОДАЛЬШИХ ДОСЛІДЖЕНЬ

Підтримка і розвиток інноваційної діяльності у Львівській обл. потребують координації зусиль усіх зацікавлених учасників цього процесу. Стимулювання інноваційного розвитку на основі запропонованих заходів повинно створити сприятливі умови для активізування інноваційної діяльності промислових підприємств Львівської обл., підвищити конкурентоспроможність інноваційної продукції на внутрішньому і зовнішньому ринках. Подальші дослідження у даному напрямі полягатимуть у конкретизації механізмів управління інноваційною діяльністю підприємств Львівської обл. на основі використання сучасних прогресивних підходів.

Література:

1. Дудар Т.Г. Інноваційний менеджмент: навч. посіб. / Т.Г. Дудар, В.В. Мельниченко. — Тернопіль: Економічна думка, 2008. — 250 с.
2. Інноваційна діяльність у Львівській області у 2010 р.: статистичний збірник. — Головне управління статистики у Львівській області, 2011. — 65 с.
3. Квасницька Р.С. Особливості інноваційної діяльності підприємств у сучасних умовах / Р.С. Квасницька, Н.С. Ардашкіна // Вісник Хмельницького національного університету. — 2009. — № 6. — Т. 3. — С. 247—251.
4. Маркетинг. Менеджмент. Інновації: монографія / за ред. д.е.н., професора С.М. Ілляшенка. — Суми: ТОВ "ТД "Папірус", 2010. — 624 с.
5. Петрович Й.М. Інноваційний потенціал управління організацією: монографія / Й.М. Петрович, Л.М. Прокопшин-Рашкевич; Нац. ун-т "Львів. політехніка". — Л.: Вид-во Львів. політехніки, 2010. — 182 с.
6. Промисловість України: тенденції, проблеми, перспективи: [монографія] / [Н.В. Тарасова, Л.П. Клименко, В.М. Ємельянов та ін.]. — Миколаїв: Вид-во ЧДУ ім. Петра Могили, 2011. — 320 с.
7. Федулова Л.І. Методологічні засади формування портфеля інноваційних пропозицій регіональних інноваційних центрів / Л.І. Федулова, О.А. Фомова // Вісник Хмельницького національного університету. — № 3. — Т. 2, 2009. — С. 30—37.

Стаття надійшла до редакції 28.02.2013 р.