

ВИСНОВКИ З ДАНОГО ДОСЛІДЖЕННЯ І ПЕРСПЕКТИВИ ПОДАЛЬШИХ РОЗВІДОК У ДАНОМУ НАПРЯМІ

Отже, в процесі історичного розвитку поняттю "стратегія підприємства" приділяли увагу різні школи економічної теорії, які висвітлювали три точки зору сутності поняття: стратегія — це 1) кінцева мета, 2) процес та 3) позиція на ринку. Інші розглядали питання формування стратегії через усвідомлення, пізнання, обговорення, впливу зовнішніх факторів та життєвого циклу організації.

Питанням визначення поняття "стратегія" в економіці займаються вчені із середини ХХ ст., проте, на нашу думку, вони є не повними і охоплюють не всі сторони проблеми, тому доцільно визначити "стратегію", як план довгострокових дій, які направлені на досягнення стратегічних цілей підприємства, що діє в умовах невизначеності, обмеженості ресурсів та формується під впливом зовнішнього середовища, процесів всередині організації та залежить від стану його життєвого циклу.

Література:

1. Наливайко А. Теорія стратегій підприємства. Сучасний стан та перспективи розвитку: Моногр. — К.: КНЕУ, 2001. — 227 с.
2. Ансофф И. Стратегическое управление / И. Ансофф: сокр.пер.с англ./науч. ред. и авт.предисл. Л.И. Евенко. — М.: Экономика, 1989. — 519 с.
3. Портер М. Конкуренция / М.Портер: пер. с англ. — М.: Издат. "Вильямс", 2001. — 495 с.
4. Минцберг Г., Альстрэнд Б., Лэмпел Дж. Школы стратегий. Стратегическое сафари: экскурсия по дебрям стратегий менеджмента. — Питер: 2001. — 336 с.

УДК 658.152

Д. О. Мардар,

к. е. н., доцент кафедри маркетингу,

ДЗ "Луганський національний університет імені Тараса Шевченка"

ВПЛИВ ІНВЕСТИЦІЙНОЇ СТРАТЕГІЇ НА РІВЕНЬ ЕКОНОМІЧНОЇ АКТИВНОСТІ ПІДПРИЄМСТВ СІЛЬСЬКОГО ГОСПОДАРСТВА ТА ВУГІЛЬНОЇ ПРОМИСЛОВОСТІ У ЛУГАНСЬКІЙ ОБЛАСТІ*

D. O. Mardar,

PhD in economics, associate professor marketing, Lugansk Taras Shevchenko National University

THE INFLUENCE OF THE INVESTMENT STRATEGY ON THE LEVEL OF ECONOMIC ACTIVITY OF THE ENTERPRISES OF AGRICULTURE AND THE COAL INDUSTRY IN THE LUGANSK REGION

Проаналізовано стан економічної активності та показники економічної ефективності інвестицій різних за рівнем економічної сільськогосподарських та вугільних підприємств у Луганській області. Досліджено напрями інвестиційних стратегій за рівнем економічної активності підприємств.

The state of economic activity and indexes of economic efficiency of investments different is analysed after the level of economic agricultural and coal enterprises in the Luhansk area. Investigational directions of investment strategies after the level of economic activity of enterprises.

Ключові слова: інвестиційна стратегія підприємства, економічна активність, рівень економічної активності.

Key words: investment strategy of enterprise, economic activity, level of economic activity.

ПОСТАНОВКА ПРОБЛЕМИ У ЗАГАЛЬНОМУ ВИГЛЯДІ ТА ЇЇ ЗВ'ЯЗОК ІЗ ВАЖЛИВИМИ НАУКОВИМИ ЧИ ПРАКТИЧНИМИ ЗАВДАННЯМИ

Розвиток національної економіки безпосередньо пов'язаний з циклічністю відтворювальних процесів, що зумовлені організацією та розвитком інвестиційної діяльності в країні. Чутливість підприємств до змін інвестиційних процесів підвищують недоліки у стратегічному плануванні їхньої діяльності та наявність проблем управління власним капіталом. Для стимулювання адаптації підприємств до ринкових умов необхідно забезпечення найбільш ефективних шляхів реалізації інвестиційних стратегій підприємств на окремих етапах його розвитку.

Забезпечення успішної реалізації інвестиційних стратегій можливе тільки за умови економічно активної діяльності підприємства, яке має необхідні ресурси для інвестування. Однак більша кількість підприємств не відповідає критеріям економічної активності, що зумовлює актуальність дослідження.

АНАЛІЗ ОСТАННІХ ДОСЛІДЖЕНЬ І ПУБЛІКАЦІЙ, В ЯКИХ ЗАПОЧАТКОВАНО РОЗВ'ЯЗАННЯ ДАНОЇ ПРОБЛЕМИ І НА ЯКІ СПИРАЄТЬСЯ АВТОР, ВИДІЛЕННЯ НЕ ВИРІШЕНИХ РАНІШЕ ЧАСТИН ЗАГАЛЬНОЇ ПРОБЛЕМИ, КОТРИМ ПРИСВЯЧУЄТЬСЯ ОЗНАЧЕНА СТАТТЯ

Проблеми інвестування та стратегії розвитку підприємств розглядаються в наукових працях як зарубіжних, так і вітчизняних вчених.

Значний внесок у розробку цього напрямку досліджень внесли вітчизняні науковці: О. Амоша, В. Андрійчук, А. Вагонова, В. Власов, Т. Калінеску, Б. Кліяненко, М. Коденська, П. Саблук, В. Саллі, М. Чумаченко, М. Якубовський та ін. Однак питання розробки оптимальної інвестиційної стратегії в умовах змінливого рівня економічної активності підприємств потребують подальшого аналізу та удосконалення.

* Стаття подана для участі у Міжнародній науково-практичній конференції "Бізнес та інновації у сучасному світі" (м. Луганськ, 1—2 квітня 2013 року)

ФОРМУЛЮВАННЯ ЦІЛЕЙ СТАТТІ (ПОСТАНОВКА ЗАВДАННЯ)

Необхідно зробити аналіз стану економічної активності підприємств Луганської області за видами економічної діяльності: сільське господарство та вугільна промисловість, а також визначити напрями інвестиційної стратегії згідно рівня їх економічної активності.

ВИКЛАД ОСНОВНОГО МАТЕРІАЛУ ДОСЛІДЖЕННЯ З ПОВНИМ ОБГРУНТУВАННЯМ ОТРИМАНИХ НАУКОВИХ РЕЗУЛЬТАТІВ

На сучасному етапі розвитку економіки країни потреба у формуванні стратегії, яка б урахувала й протидіяла невизначеності майбутнього впливу несприятливих чинників, запобігала процесам банкрутства підприємств, зростає. У зв'язку з цим удосконалення науково-методичних засад формування інвестиційної стратегії економічно активних підприємств стають особливо актуальними.

Це показує аналіз найважливіших галузей економіки Луганської області як вугільна промисловість і сільське господарство, які характеризуються переважно негативними тенденціями. Загальний обсяг виробництва продукції у динаміці поступово скорочується. Основними причинами зниження обсягів виробництва є високий рівень зносу основних засобів, ціновий диспаритет і недосконала державна та регіональна інвестиційна політика.

Основним напрямом вкладень у вугільну промисловість є реальні інвестиції. За останні роки їх обсяги збільшувалися. Проте в 2011 р. у наслідок фінансової кризи вони зменшилися. На розвиток галузі негативно впливають низькі ціни на вугілля та високі ціни на матеріальні ресурси, що споживаються у вугільному виробництві. Це зумовлює зниження рентабельності операційної діяльності, яка у 2011 р. була на рівні -15%, а також підвищення кількості економічно не активних підприємств, частка яких склала 74% їх загальної кількості.

Важливим чинником підвищення економічної активності є розвиток інноваційної діяльності. Кількість підприємств вугільної промисловості, що використовують інноваційну техніку та технології, у 2011 р. порівняно з 2003 р. скоротилися на 90%, а рівень їх інноваційної активності склав лише 1,1%.

За останні чотири роки інвестиції у сільське господарство досліджуваного регіону збільшилися лише на 5,5%, що було недостатньо не лише для будівництва нових об'єктів або придбання нового обладнання, а й забезпечення розширеного відтворення капіталу. У зв'язку з цим виробництво продукції сільськогосподарства у 2011 р. порівняно з 2010 р. скоротилося на 14,2%. Загальний обсяг сільськогосподарського виробництва в області знаходиться на рівні 1995 р., тільки два підприємства впроваджують інновації. Значно погіршився фінансовий стан сільськогосподарських підприємств. У 2011 р. прибутковими були тільки 65% підприємств, а рівень рентабельності їх діяльності склав 0,6% (7,3% в попередньому році).

Недостатньо забезпечується продовольча безпека регіону. Сільськогосподарські товаровиробники лише 5 з 18 районів області здатні забезпечити потреби місцевого населення продукцією на нормативному рівні.

Порівняно вищого рівня економічної активності досягають приватні підприємства та фермерські господарства, які з найбільшою ефективністю використовують інвестиційні ресурси. Державні та інші підприємства найменш економічно активні. Їхні доходи та бюджетна підтримка не забезпечують відтворення основних засобів у нормативний строк (8 років). Тому технічний парк цих підприємств має великий рівень зносу та низьку продуктивність. У сільськогосподарських виробничих кооперативах середній рівень економічної активності низький, однак протягом 2008—2011 рр. він підвищився майже до нормативного.

В свою чергу, економічно активні підприємства здійснюють активну інноваційну діяльність. Витрати на ці цілі інтегрованих формувань складають 95% від їх загального обсягу вкладень. Напрями інвестицій економічно активних підприємств значно ширше, порівняно з іншими господарствами вони забезпечують вищі темпи відтворення всіх видів капіталу. Обсяги їх інвестицій у основний капітал перевищують суму амортизаційних відрахувань, що свідчить про наявність не лише простого, а й розширеного відтворення капіталу. Такі підприємства мають вищу ефективність (табл. 1).

Основою забезпечення економічної активності підприємств виступає ефективна інвестиційна стратегія. Особливостями інвестиційних стратегій, що здійснюються економічно активними підприємствами, є: використання як власних, так і залучених інвестиційних ресурсів; пріоритетне спрямування інвестицій на оновлення основних засобів та інноваційну діяльність; здійснення активних заходів щодо підвищення якості продукції; інвестиції у інтеграційні (спільні) проекти та заходи.

Економічно активні підприємства приймають участь не лише в галузевих, а й міжгалузевих інтеграційних процесах. Теоретичне положення про іманентні властивості сільськогосподарського виробництва підтверджуються його взаємозв'язками та інтегруванням з підприємствами інших видів економічної діяльності регіону, яким диверсифікація виробництва теж дає позитивні результати. У Донецькій області набули поширення процеси

Таблиця 1. Показники економічної ефективності інвестицій різних за рівнем економічної активності сільськогосподарських та вугільних підприємств у Луганській області

Тип підприємства за рівнем економічної активності	Одержано на 1 грн. валових інвестицій приросту:		
	виручки від реалізації	валового прибутку (+), збитку (-)	чистого прибутку (+), збитку (-)
Сільське господарство:			
економічно не активні	0,08	0,00	-1,41
економічно активні	0,13	3,15	2,04
Вугільна промисловість:			
економічно не активні	0,12	-2,35	-6,91
економічно активні	0,22	0,00	-1,50

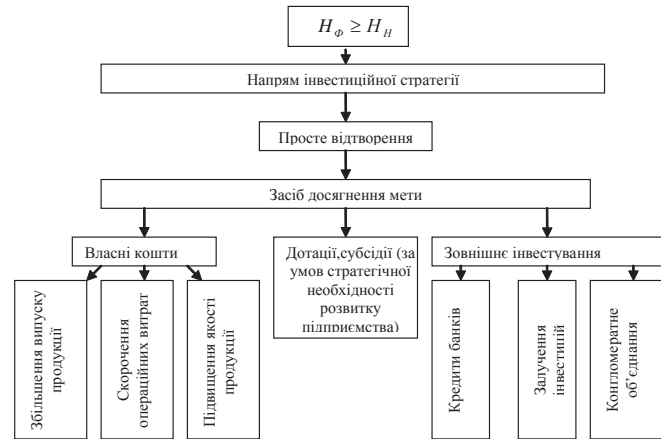


Рис. 1. Напрями інвестування економічно неактивного підприємства

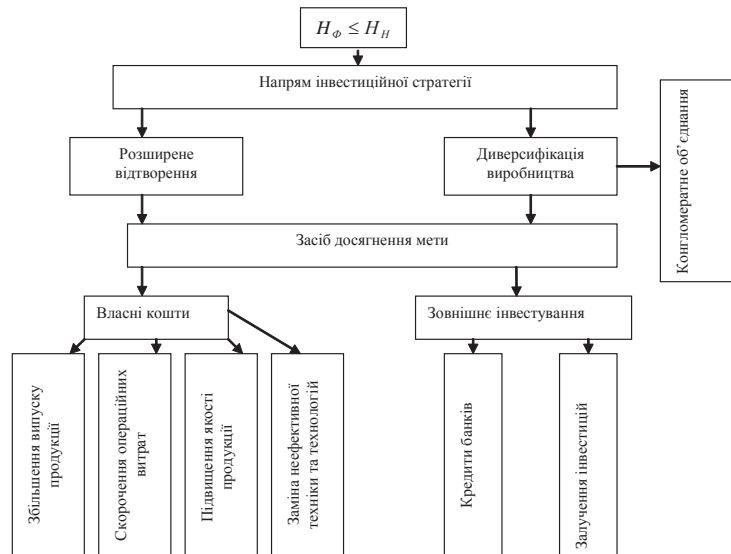


Рис. 3. Напрями інвестування економічно активного підприємства, з нормальним процесом відтворення

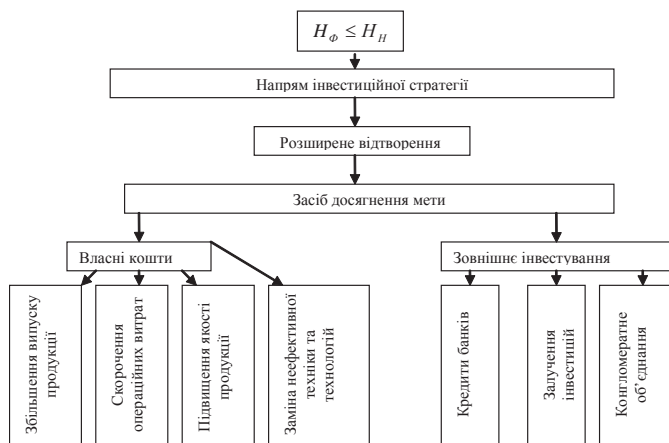


Рис. 2. Напрями інвестування економічно активного підприємства, у якому фактичний рівень витрат на відтворення менше нормативного

користання результатів технологічного прогресу в інвестиційній діяльності; врахування рівня інвестиційного ризику в процесі прийняття стратегічних рішень; орієнтації на професійний апарат інвестиційних менеджерів у процесі реалізації інвестиційної стратегії; забезпечення розробленої інвестиційної стратегії підприємства відповідними організаційними структурами управління інвестиційною діяльністю і принципами інвестиційної культури. Також важливе значення інвестиційна стратегія має для підтримки економічної активності підприємств.

Під економічною активністю у даному випадку розуміється стан підприємства при якому забезпечується відновлення (відтворення) основних фондів протягом нормативного терміну їхнього функціонування.

Тому, процес формування інвестиційної стратегії забезпечення економічної активності підприємств повинен здійснюватися у п'ять етапів.

Етап 1. Визначення необхідності підвищення економічної активності підприємства.

Етап 2. Визначення завдань, за допомогою яких може бути досягнута мета.

За рахунок: заміни неефективної техніки та технологій; економії обігових коштів; підвищення прибутковості виробництва; підвищення об'єму випуску продукції.

Етап 3. Розробка заходів для здійснення визначеної мети. Розрахунок нормативних значень, необхідних для підвищення економічної активності: нормативний обсяг продукції; нормативний обсяг доходу; нормативний обсяг виробничих фондів; нормативний обсяг усіх основних фондів; скорочення операційних витрат; підвищення якості продукції, робіт та послуг.

Етап 4. Аналіз та вибір найбільш доцільних та ефективних рішень для реалізації поставленої мети: визначення оптимального для підприємства співвідношення фактору часу та приросту випуску продукції; визначення джерел інвестування; диверсифікація виробництва.

Етап 5. Оцінка результативності реалізації стратегії. Стосовно визначення джерел інвестицій та інновацій, то інвестиціями можуть виступати: власні кошти підприємства (рахунки в банках, облигації, акціонерний капітал); державна підтримка (дотації та субсидії на розвиток виробництва); позиковий капітал (кредити).

Згідно розрахунку рівня економічної активності підприємства, для його підвищення, пропонуємо наступні напрями інвестиційної стратегії: підприємство є економічно неактивним, фактичний рівень затрат на відтворення (H_{ϕ}) нижче нормативного (H_H) (рис. 1) підприємство є економічно активним, але фактичний рівень затрат на відтворення менше нормативного (рис. 2) підприємство є економічно активним, фактичний рівень затрат на відтворення дорівнює нормативному (рис. 3).

Для вибору оптимального варіанту інвестування необхідно проаналізувати діяльність підприємства шляхом порівняння фактичних та нормативних даних результатів його діяльності.

Відомо, що для підвищення рентабельності роботи підприємства основу інвестиційних коштів повинні складати власні ресурси. Це сприяє фінансовій безпеці підприємства та стабільності його роботи у кризових умовах. Тому, актуальності набуває запропонована інвестиційна стратегія підвищення економічної активності підприємства пов'язана з можливістю збільшення частки власних коштів за рахунок збільшення обсягу виготовленої продукції.

Після розрахунку нормативних показників згідно моделі підвищення економічної активності, необхідно визначити відхилення фактичних значень від нормативних та визначити можливі темпи приросту всіх показників для визначення оптимального напрямку інвестиційної стратегії. В той же час підвищення економічної активності підприємств повинно забезпечуватися наступними засобами: підвищення матеріальної зацікавленості інженерно-технічних робітників у поліпшенні техніко-економічних показників підприємств; за допомогою підвищення зацікавленості інших суб'єктів господарювання в інвестуванні підприємства; за допомогою поліпшення державного регулювання інвестиційної та інноваційної діяльності підприємств.

ВИСНОВКИ З ДАНОГО ДОСЛІДЖЕННЯ І ПЕРСПЕКТИВИ ПОДАЛЬШИХ РОЗВІДОК У ДАНОМУ НАПРЯМІ

Як показало дослідження, вибір типу інвестиційної стратегії підприємства залежить від рівня його економічної активності. Для визначення оптимальної інвестиційної стратегії слід співставляти фактичний рівень відтворення капіталу з його нормативним показником. Першочерговим стратегічним інвестиційним завданням економічно неактивного підприємства є забезпечення простого відтворення капіталу, економічно активного з низьким рівнем витрат на відтворення — розширеного відтворення, а економічно активного підприємства, фактичні витрати на відтворення якого дорівнюють нормативним — розширеного відтворення та диверсифікації виробництва через конгломератне об'єднання.

Перспективи подальшого розвитку досліджень полягають у визначенні та деталізації напрямів вдосконалення інвестиційних стратегій підприємств різних рівнів економічної активності.

Література:

1. Луганська область у цифрах 2011 / Держкомстат України. Головне управління статистики у Луганській області. — Луганск, 2012. — 302.
2. Статистичний щорічник Луганської області за 2011 рік / Держкомстат України. Головне управління статистики у Луганській області. — Луганск, 2012. — 560 с.
3. Клияненко Б.Т. Управление инвестиционным потенциалом предприятий / Б.Т. Клияненко, Г.Н. Маслова, Я.А. Шевцова; НАН Украины. Инт економіко-правових исследований. Луганский филиал. — Луганск: Знання, 2005. — 168 с.

поєднання діяльності видобутку вугілля та виробництва сільськогосподарської продукції шляхом створення конгломератних об'єднань. Агрофірма "Шахтар", що була сформована шляхом залучення у сільське виробництво коштів шахти ім. А.Ф. Засядька, займає 4,8% сільськогосподарських угідь і виробляє продукції сільського господарства на 155 млн грн.. Агрокомплекс Маріупольського металургійного комбінату ім. Ілліча здійснює діяльність на 13% угідь області, а його валова продукція сільського господарства перевищує 260 млн грн.

Як показало дослідження, в даний час стратегічне планування інвестиційної діяльності як область практичної організації виробництва характеризується наявністю загально визначених принципів ведення цієї роботи: розгляд підприємства як відкритої соціально-економічної системи, здатної до самоорганізації та розвитку в майбутньому; врахування базових стратегій операційної діяльності підприємства; переважаною орієнтації на підприємницький стиль стратегічного управління інвестиційною діяльністю; забезпечення поєднання перспективного, поточного і оперативного управління інвестиційною діяльністю; врахування в стратегії змін факторів зовнішнього інвестиційного середовища; забезпечення альтернативності стратегічного інвестиційного вибору; постійного ви-